

**GEBERIT AQUACLEAN MERA  
CLASSIC**

**GEBERIT**



# **BEDIENUNGSANLEITUNG**



# Inhaltsverzeichnis

<b>Zu Ihrer Sicherheit.....</b>	<b>5</b>
Für wen ist das Produkt geeignet?.....	5
Wie ist das Produkt einzusetzen? .....	5
Was sollten Sie vermeiden?.....	5
Missbräuchliche Verwendung .....	5
Allgemeine Sicherheitshinweise.....	6
Erklärung zu Warnhinweisen.....	7
Übersicht über die Symbole am Produkt.....	8
<b>Lernen Sie das Gerät kennen.....</b>	<b>9</b>
Über Geberit AquaClean Geräte .....	9
Funktionsübersicht .....	9
Das Gerät auf einen Blick.....	10
<b>Das Bedienkonzept .....</b>	<b>12</b>
Über das Bedienkonzept .....	12
Vorderseite der Fernbedienung.....	12
Rückseite der Fernbedienung .....	13
Seitliches Bedienfeld .....	13
Status-LED am seitlichen Bedienfeld .....	14
Geberit AquaClean App .....	14
Gerät einschalten .....	15
Gerät ausschalten .....	16
Auf Werkseinstellungen zurücksetzen .....	16
<b>So bedienen Sie das Gerät.....</b>	<b>17</b>
Erste Schritte.....	17
Analdusche benutzen.....	17
Oszillierbewegung der Analdusche aus- und einschalten.....	18
Ladydusche benutzen .....	18
Föhn benutzen .....	18
<b>Passen Sie den Duschvorgang Ihren Bedürfnissen an.....</b>	<b>19</b>
Duschstrahlstärke einstellen .....	19
Duscharmposition einstellen .....	19
Benutzerprofile speichern.....	19
Benutzerprofile aufrufen.....	20
Speichern des persönlichen Benutzerprofils in der Geberit AquaClean App.....	20
<b>So programmieren Sie das Gerät .....</b>	<b>21</b>
Übersicht über die Programmiermöglichkeiten .....	21
Hauptmenü Grundeinstellungen.....	22
Hauptmenü Profileinstellungen .....	24
Hauptmenü Wartung und Pflege.....	26

<b>Gerät reinigen und entkalken.....</b>	<b>28</b>
Allgemeine Reinigungsempfehlung.....	28
Geeignete Reinigungsmittel und Reinigungsgeräte.....	28
Automatischer Wasseraustausch.....	30
Gezielte Desinfektion.....	30
Pflege und Reinigung glatter Oberflächen.....	30
Spülbereich der WC-Keramik reinigen.....	31
WC-Sitzring reinigen.....	31
WC-Deckel und Gehäuse reinigen.....	32
Föhnarm und Duschküpe reinigen.....	33
Gerät entkalken.....	35
Entkalkungsmeldung des Geräts.....	37
<b>So beheben Sie Störungen.....</b>	<b>38</b>
Vorgehensweise bei Störungen.....	38
Das Dusch-WC ist ohne Funktion.....	39
Sonstige Funktionsfehler.....	40
Die Fernbedienung ist ohne Funktion.....	41
Batterie der Fernbedienung ersetzen.....	42
Fernbedienung neu zuweisen.....	42
Keramikwabenfilter ersetzen.....	42
<b>Nachhaltigkeit.....</b>	<b>44</b>
Geberit Gruppe und Nachhaltigkeit.....	44
Ecodesign – Ökobilanz.....	44
Ökotipps.....	44
<b>Entsorgung.....</b>	<b>45</b>
Entsorgung von Elektro- und Elektronik-Altgeräten.....	45
Inhaltsstoffe.....	45
<b>Endkundengarantie.....</b>	<b>46</b>
Endkundengarantie.....	46
<b>Technische Daten und Konformität.....</b>	<b>47</b>
Technische Daten.....	47
Vereinfachte EU-Konformitätserklärung.....	47

## Zu Ihrer Sicherheit

---

### **Für wen ist das Produkt geeignet?**

Das Geberit AquaClean Dusch-WC ist in seiner Funktion als WC für alle Altersgruppen geeignet. Reinigung und Instandhaltungsarbeiten dürfen von Kindern nur unter Beaufsichtigung durchgeführt werden.

### **Wie ist das Produkt einzusetzen?**

Das Produkt ist für folgende Verwendungszwecke und Einsatzgebiete geeignet:

- In der Benutzung als Dusch-WC:
  - Zur Reinigung des Analbereichs
  - Zur äusseren Reinigung des vaginalen Bereichs
  - Zur Geruchsabsaugung
- Zur Installation im geheizten Innenbereich
- Zum Anschluss an das Trinkwassersystem
- Zum Betrieb mit Wasser aus Umkehrosmoseanlagen

### **Was sollten Sie vermeiden?**

Das Produkt ist für folgende Verwendungen nicht bestimmt:

- Verlassen des WC-Sitzrings während des Duschvorgangs
- Platzieren von Lasten und Gegenständen auf dem WC-Deckel
- Eintauchen der Fernbedienung in Flüssigkeiten
- Betrieb ohne Stopfen für Geberit AquaClean Entkalkungsmittel

### **Missbräuchliche Verwendung**


Bei missbräuchlicher Verwendung übernimmt Geberit keine Haftung für die Folgen.

## Allgemeine Sicherheitshinweise


Die nachfolgenden Sicherheitshinweise gelten über den gesamten Lebenszyklus des Produkts:

- Lesen Sie die Bedienungsanleitung vor der ersten Benutzung, um sich mit dem Gebrauch des Produkts vertraut zu machen.
- Bewahren Sie die Bedienungsanleitung zum späteren Nachschlagen auf.
- Verunreinigungen im Filter können zur Belastung der Atemluft führen. Um eine Gesundheitsgefährdung auszuschliessen und die volle Funktionalität sicherzustellen, muss der Filter jährlich ersetzt werden.
- Benutzen Sie das Gerät nicht, wenn es beschädigt ist. Trennen Sie das Gerät falls möglich vom Netz, und kontaktieren Sie den Geberit Kundendienst.
- Öffnen Sie das Gerät nicht. Es enthält keine vom Benutzer zu wartenden oder zu reparierenden Komponenten.
- Nehmen Sie keine Veränderungen oder Zusatzinstallationen vor. Bei Modifikationen besteht Lebensgefahr.
- Reparaturen dürfen nur mit Originalersatzteilen und nur durch autorisierte Fachkräfte ausgeführt werden.
- Es dürfen nur Originalzubehöerteile eingesetzt werden.
- Bedienung und Wartung dürfen nur so weit durch den Betreiber oder Benutzer ausgeführt werden wie in dieser Bedienungsanleitung beschrieben.
- Immer die aktuelle Version der Montageanleitung für die Montage verwenden, falls das Geberit AquaClean demontiert wurde (z. B. für einen Umzug).
- Das Geberit AquaClean nur an Netzspannung gemäss Typenschild anschliessen.
- Beachten Sie bezüglich des Umgangs mit Reinigungs- und Entkalkungsmitteln stets die Herstellerangaben.

---

 Dieses Dokument enthält an verschiedenen Stellen Warnhinweise. Warnhinweise sind handlungs- und situationsabhängige Sicherheitshinweise. Sie warnen vor spezifischen Gefahren.

---

 Diese Anleitung entspricht dem technischen Stand des Geräts zum Zeitpunkt der Drucklegung. Änderungen im Sinne der Weiterentwicklung bleiben vorbehalten.

Eine aktuelle Version dieses und weiterer Dokumente steht Ihnen online zur Verfügung: [www.geberit.com](http://www.geberit.com).

## Erklärung zu Warnhinweisen

Warnhinweise sind an dem Ort platziert, an dem die Gefahr auftreten kann.

Warnhinweise sind wie folgt aufgebaut:






### **WARNUNG**

#### **Art und Quelle der Gefahr**



Mögliche Folgen bei Nichtbeachtung der Gefahr.

- ▶ Massnahmen zur Vermeidung der Gefahr.

Folgende Signalwörter werden verwendet, um auf Restgefahren in Warnhinweisen und auf wichtige Informationen hinzuweisen.

Symbol	Signalwort und Bedeutung
	<b>GEFAHR</b> Das Signalwort bezeichnet eine Gefährdung mit einem hohen Risikograd, die, wenn sie nicht vermieden wird, den Tod oder eine schwere Verletzung zur Folge hat.
	<b>VORSICHT</b> Das Signalwort bezeichnet eine Gefährdung mit einem niedrigen Risikograd, die, wenn sie nicht vermieden wird, eine geringfügige oder mässige Verletzung zur Folge haben kann.
	<b>ACHTUNG</b> Das Signalwort kennzeichnet eine Gefährdung, die, wenn sie nicht vermieden wird, einen Sachschaden zur Folge haben kann.
	Nur mit Symbol gekennzeichnet. Weist auf eine wichtige Information hin

## Übersicht über die Symbole am Produkt

Symbol	Bedeutung
	Die Sicherheitshinweise und die Bedienungs-/ Betriebsanleitung vor Inbetriebnahme des Produkts lesen.
	Lebensgefahr durch elektrischen Schlag



# Lernen Sie das Gerät kennen

---

## Über Geberit AquaClean Geräte

Ein Geberit AquaClean Gerät ist ein WC mit integrierter Duschfunktion. Das Gerät erfüllt auch alle Funktionen einer herkömmlichen Toilette. Weitere Funktionen sind abhängig von der Ausführung Ihres Produkts.

## Funktionsübersicht

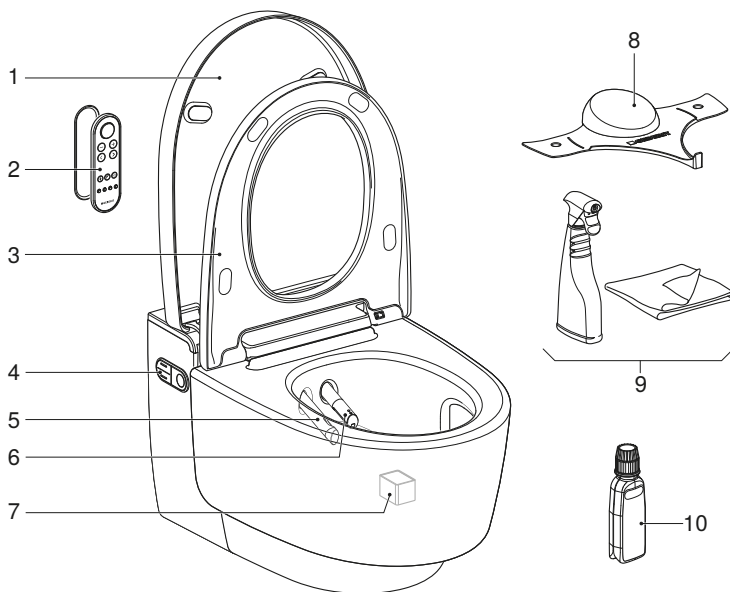
Hygienefunktionen:

- TurboFlush-Spültechnik
- Geruchsabsaugung über WC-Keramik
- WhirlSpray-Duschtechnologie mit individueller Duscharmposition
- Oszillierbewegung des Duscharsms
- In der Dushdüse integrierte, ausfahrbare Ladydüse mit individueller Duscharmposition
- Automatische Duscharmreinigung vor und nach jedem Duschvorgang
- Föhnfunktion über Föhnarm
- Entkalkungsprogramm

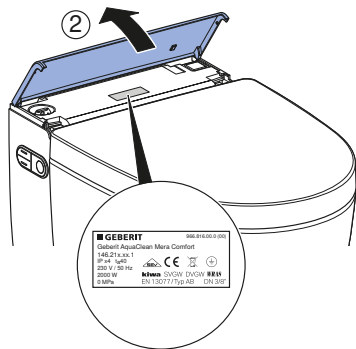
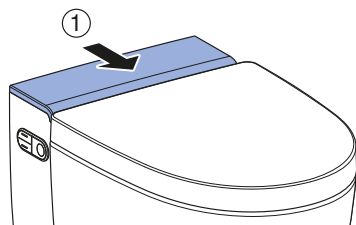
Komfortfunktionen:

- Wählbare Duschstrahlstärke
- WC-Sitzring und WC-Deckel mit SoftClosing
- Fernbedienung mit LCD-Display
- Alle Funktionen über Fernbedienung bedienbar
- 4 individuelle Benutzerprofile speicherbar
- Dusch-WC-Funktionen über seitliches, ergonomisches Bedienfeld bedienbar

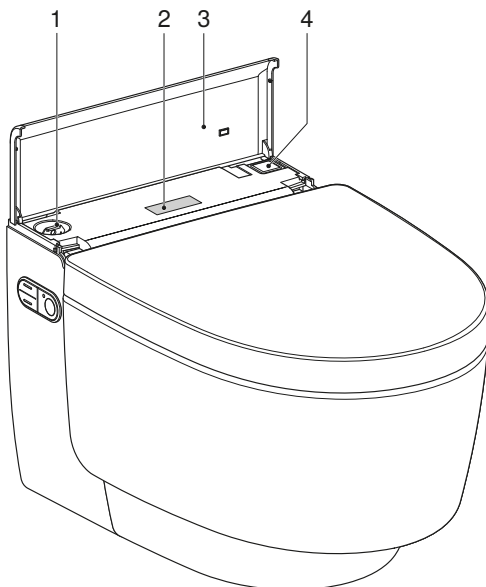
## Das Gerät auf einen Blick



- 1 WC-Deckel
- 2 Fernbedienung mit magnetischer Wandhalterung
- 3 WC-Sitzring mit Benutzererkennung und QuickRelease-Funktion
- 4 Seitliches Bedienfeld mit Status-LED
- 5 Föhnarm mit Föhndüse
- 6 Duscharm mit Dushdüse und Ladydüse
- 7 Keramikwabenfilter (Art.-Nr. 242.999.00.1)
- 8 Spritzschutz
- 9 Geberit AquaClean Reinigungsset (Art.-Nr. 242.547.00.1)
- 10 Geberit AquaClean Entkalkungsmittel (Art.-Nr. 147.040.00.1)



**■ GEBERIT** 966.982.00.0  
 Gebert AquaClean Micro Comfort  
 148214.00.1  
 2P x 1,45 l  
 200 W / 28 Hz  
 2000 W  
 0.8 MPa  
    
**Siwa** 10000 02/01/18  
 107773p.00 05.2017



- 1 Einfüllöffnung mit Stopfen für Geberit AquaClean Entkalkungsmittel
- 2 Typenschild mit Seriennummer
- 3 Designabdeckung mit Magnet
- 4 Netzschalter

# Das Bedienkonzept

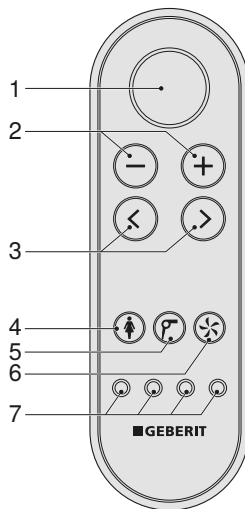
---

## Über das Bedienkonzept

Das Dusch-WC kann über die Fernbedienung, das seitliche Bedienfeld am Dusch-WC und die Geberit AquaClean App bedient werden.

## Vorderseite der Fernbedienung

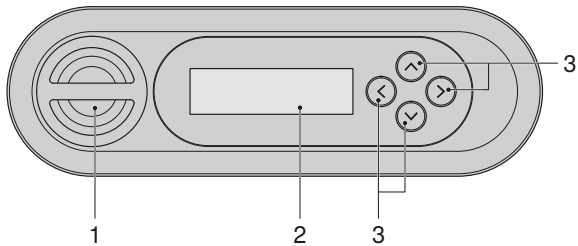
Über die Vorderseite der Fernbedienung können alle Funktionen des täglichen Gebrauchs bedient werden.



- 1 Taste <Dusche>: Die Duschfunktion starten und stoppen / die Föhnfunktion und die Ladydusche stoppen.
- 2 Tasten <->/<+>: Die Duschstrahlstärke verringern oder erhöhen.
- 3 Pfeiltasten <links>/<rechts>: Die Duscharmposition einstellen.
- 4 Taste <Ladydusche>: Die Ladydusche starten und stoppen.
- 5 Taste <Föhn>: Den Föhn starten und stoppen.
- 6 Taste <Geruchsabsaugung>: Die Geruchsabsaugung starten und stoppen.
- 7 Tasten <Benutzerprofil>: Die Benutzerprofile 1–4 aufrufen.

## Rückseite der Fernbedienung

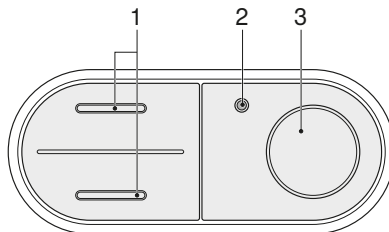
Über die Rückseite der Fernbedienung erhalten Sie Zugriff auf Systemeinstellungen und Zusatzfunktionen.



- 1 Batteriefach
- 2 LCD-Display
- 3 Pfeiltasten <oben>/<unten>, <links>/<rechts>

## Seitliches Bedienfeld

Über das seitliche Bedienfeld am Dusch-WC können die Dusch-WC-Funktionen des Geräts bedient werden.



- 1 Tasten <oben>/<unten>: Die Duschstrahlstärke verringern oder erhöhen
- 2 Status-LED
- 3 Taste <Dusche>: Die Analdusche oder die Ladydusche starten und stoppen

## Status-LED am seitlichen Bedienfeld

Die Status-LED am seitlichen Bedienfeld informiert Sie über den aktuellen Gerätestatus. Dadurch kann der aktuelle Zustand des Geräts abgelesen werden.

Status-LED	Beschreibung
Leuchtet nicht	Die Heizung ist ausgeschaltet / der Energiesparmodus ist aktiv.
Leuchtet blau	Die Heizung ist eingeschaltet.
Blinkt blau	Das Gerät initialisiert sich nach dem Einschalten.
Leuchtet grün	Der Keramikwabefilter muss ersetzt werden. → Siehe „Keramikwabefilter ersetzen“, Seite 42.
Blinkt rot	Eine Störungsmeldung liegt vor. ► Zeigt das Display auf der Fernbedienung [Fehlermeldung] an: Kundendienst kontaktieren.
Blinkt blau-rot	Das Gerät muss entkalkt werden. → Siehe „Gerät entkalken“, Seite 35.
Leuchtet orange	Das Gerät entkalkt gerade. Die Benutzung des Dusch-WCs ist für die Dauer des Entkalkungsvorgangs nicht möglich.
Blinkt orange	Der Wasseraustausch wird durchgeführt. → Siehe „Automatischer Wasseraustausch“, Seite 30.

## Geberit AquaClean App

Über die Geberit AquaClean App können folgende Funktionen des Dusch-WCs ausgeführt werden:

- Fernbedienung des Geberit AquaClean Dusch-WCs
- Anzeige und Anpassung der Einstellungen

Die Geberit AquaClean App bietet zusätzlich folgende Vorteile:

- Speichern der persönlichen Einstellungen auf dem Smartphone
- Unterstützung bei Wartung und Pflege des Geräts
- Einfache Registrierung Ihres Geberit AquaClean Dusch-WCs
- Funktionsfilme
- Service- und Kontaktinformationen

Die Geberit AquaClean App ist für Android- und iOS-Smartphones im jeweiligen App Store kostenfrei erhältlich.

Android:



iOS:

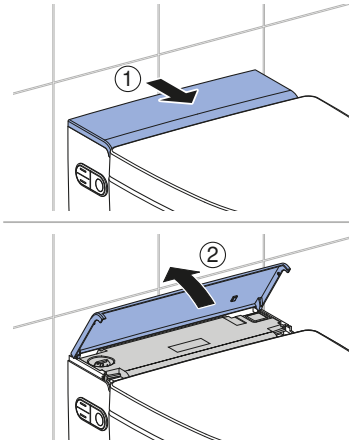


Der Funktionsumfang der Geberit AquaClean App kann sich je nach Land unterscheiden.

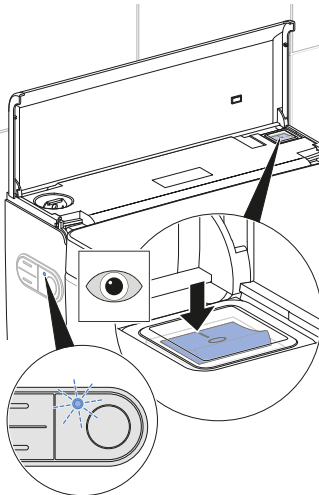
## Gerät einschalten

- i** Zwischen einem Aus- und einem Einschaltvorgang müssen mindestens 30 Sekunden vergehen.

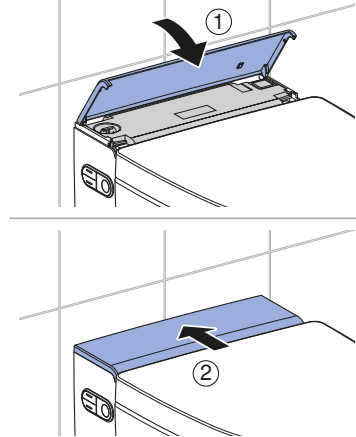
- 1** Öffnen Sie die Designabdeckung.



- 2** Betätigen Sie den Netzschalter, um die Initialisierung zu starten.  
✓ Die blaue Status-LED blinkt während der Initialisierung.



- 3** Schliessen Sie die Designabdeckung.



### Ergebnis

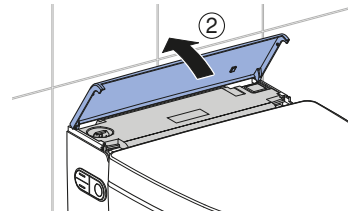
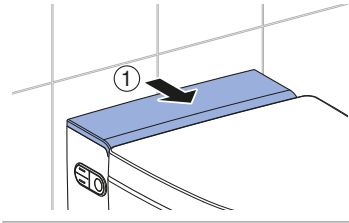
- ✓ Die Initialisierung ist abgeschlossen, sobald die blaue Status-LED erloschen ist.

## Gerät ausschalten

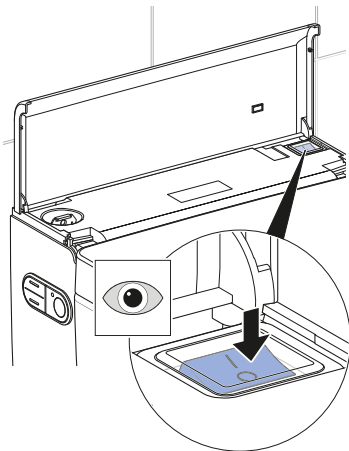
- i** Zwischen einem Aus- und einem Einschaltvorgang müssen mindestens 30 Sekunden vergehen.

**1** Schliessen Sie den WC-Deckel.

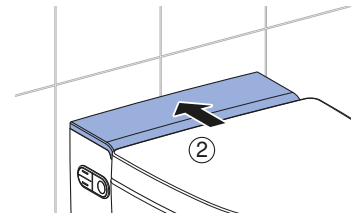
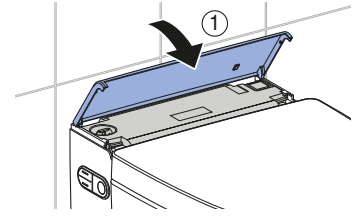
**2** Öffnen Sie die Designabdeckung.



**3** Betätigen Sie den Netzschalter.



**4** Schliessen Sie die Designabdeckung.

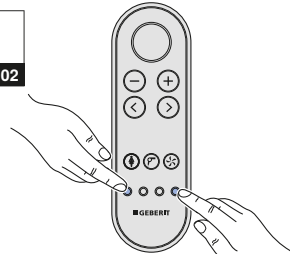


## Auf Werkseinstellungen zurücksetzen

### Voraussetzung

- Sie möchten die persönlichen Einstellungen zurücksetzen und die Werkseinstellungen als Grundeinstellung einstellen.

- ▶ Drücken Sie die Tasten <Benutzerprofil> rechts und links aussen für mehr als 2 Sekunden.



### Ergebnis

- ✓ Das Dusch-WC ist auf die Werkseinstellungen zurückgesetzt.



# So bedienen Sie das Gerät

---

## Erste Schritte

Bei der Benutzung des Geräts erwarten Sie folgende Funktionen.

Wenn Sie sich auf den WC-Sitzring setzen,

- startet die Warmwasserbereitung.
- schaltet das Gerät die Duschfunktion frei.
- startet die Geruchsabsaugung.
- werden automatisch die Grundeinstellungen aufgerufen.

Wenn Sie den Duschvorgang starten,

- läuft der Duschvorgang für mehr als 30 Sekunden.
- kann der Duschvorgang jederzeit unterbrochen werden.
- kann der Duschvorgang an die persönlichen Bedürfnisse angepasst werden.
- können die Grundeinstellungen geändert und an die persönlichen Bedürfnisse angepasst werden.

Wenn Sie den WC-Sitzring verlassen,

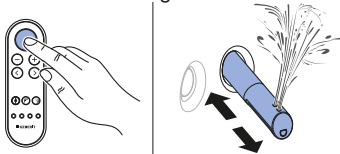
- deaktiviert sich die Duschfunktion.
- deaktiviert sich die Föhnfunktion.
- werden die Duschküde und die Ladydüse intensiv gespült.
- wird das Gerät in den Energiesparmodus versetzt.

## Analdusche benutzen

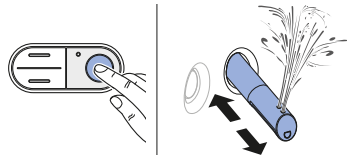
### Voraussetzung

- Sie sitzen auf dem WC-Sitzring.

- 1** Drücken Sie die Taste <Dusche> auf der Fernbedienung.



- 2** Oder: Drücken Sie die Taste <Dusche> am seitlichen Bedienfeld.



### Ergebnis

- ✓ Der Duschvorgang startet mit der Oszillierbewegung.

- i** Durch erneutes Drücken der Taste <Dusche> können Sie den Duschvorgang vorzeitig beenden.

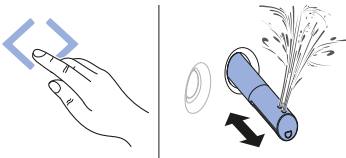
## Oszillierbewegung der Anal- dusche aus- und einschalten

**i** Die Oszillierbewegung des Duscharsms erhöht die Reinigungswirkung.

### Voraussetzung

- Der Duschvorgang läuft gerade.

▶ Drücken Sie gleichzeitig die Pfeiltasten [links] und [rechts], um die Oszillierbewegung während des Duschvorgangs aus- und einzuschalten.



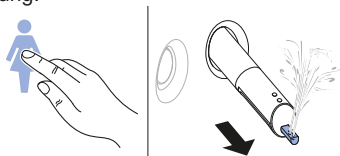
## Ladydusche benutzen

**i** Der weibliche Intimbereich ist eine sehr sensible Zone, die besonderer und umsichtiger Pflege bedarf. Um ein optimales Reinigungsergebnis zu erzielen, muss die Ladydusche auf Ihre ergonomischen Gegebenheiten eingestellt werden. Die Position der Duschküpe und die Duschstrahlstärke müssen so gewählt werden, dass der Duschstrahl nicht in die Vagina eindringen kann.

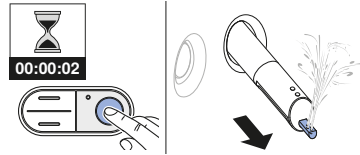
### Voraussetzung

- Sie sitzen auf dem WC-Sitzring.

**1** Drücken Sie die Taste <Ladydusche> auf der Fernbedienung.



**2** Oder: Drücken Sie die Taste <Dusche> am seitlichen Bedienfeld für 2 Sekunden.



### Ergebnis

- ✓ Die Ladydusche schaltet sich ein, und der Duschvorgang startet.

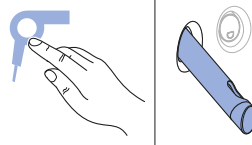
**i** Durch erneutes Drücken der Taste <Ladydusche> können Sie den Duschvorgang vorzeitig beenden.

## Föhn benutzen

### Voraussetzung

- Sie haben den Duschvorgang beendet.

▶ Drücken Sie die Taste <Föhn> auf der Fernbedienung.



### Ergebnis

- ✓ Der Föhnvorgang startet.

**i** Durch erneutes Drücken der Taste <Föhn> können Sie den Föhnvorgang vorzeitig beenden.

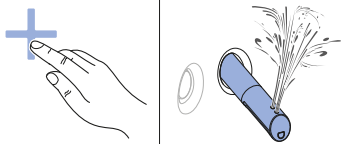
# Passen Sie den Duschvorgang Ihren Bedürfnissen an

## Duschstrahlstärke einstellen

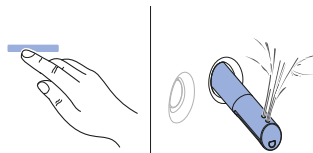
### Voraussetzung

- Der Duschvorgang läuft gerade.
- Die Duschstrahlstärke kann in 5 Stufen eingestellt werden.

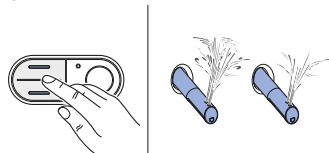
- 1** Drücken Sie die Taste <+> auf der Fernbedienung.



- 2** Drücken Sie die Taste <-> auf der Fernbedienung.



- 3** Oder: Drücken Sie die Taste <oben> oder <unten> am seitlichen Bedienfeld.



### Ergebnis

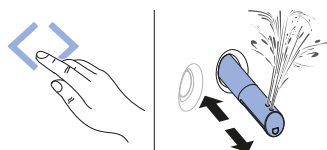
- ✓ Der Duschstrahl ist angepasst.

## Duscharmposition einstellen

### Voraussetzung

- Der Duschvorgang läuft gerade.
- Die Duscharmposition kann in 5 Stufen eingestellt werden.

- Berühren Sie die Taste <links> oder <rechts>.
- ✓ Der Duscharm bewegt sich nach vorne oder nach hinten.

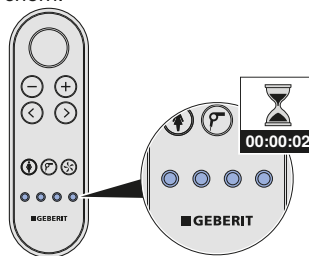


### Ergebnis

- ✓ Der Duscharm ist optimal eingestellt.

## Benutzerprofile speichern

- Drücken Sie eine der 4 Benutzerprofil-tasten für mehr als 2 Sekunden, um die aktuellen Einstellungen zu speichern.



- i** Folgende Funktionen können nur über die Rückseite der Fernbedienung eingestellt werden:

- Duschwassertemperatur
- Warmlufttemperatur

→ Siehe „Hauptmenü Profileinstellungen“, Seite 24.

## Benutzerprofile aufrufen

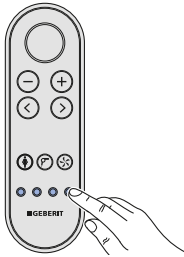
---

- i** Benutzerprofile ermöglichen einen direkten Zugriff auf Ihre persönlichen Einstellungen.  
Wählen Sie Ihr Benutzerprofil, sobald Sie Platz genommen haben.

### Voraussetzung

- Persönliche Benutzerprofile sind auf den jeweiligen Tasten <Benutzerprofil> gespeichert. → Siehe Benutzerprofile speichern.

- ▶ Drücken Sie die Taste <Benutzerprofil>, auf der Ihre persönlichen Einstellungen gespeichert sind.



### Ergebnis

- ✓ Ihr persönliches Benutzerprofil wird aufgerufen und ausgeführt.

## Speichern des persönlichen Benutzerprofils in der Geberit AquaClean App

---

- i** Das Speichern des Benutzerprofils in der Geberit AquaClean App erfordert keine Aktivierung der Benutzererkennung, solange Sie sich im Erfassungsbereich des Dusch-WCs befinden.

### Voraussetzung

- Die aktuelle Version der Geberit AquaClean App ist auf Ihrem Smartphone installiert.
- Die Geberit AquaClean App wird ausgeführt.
- Sie befinden sich im Erfassungsbereich des Dusch-WCs.

- ▶ Speichern Sie die Einstellungen in der Geberit AquaClean App.

### Ergebnis

- ✓ Das persönliche Benutzerprofil ist auf Ihrem Smartphone gespeichert.
- ✓ Die Einstellungen gelten für alle gekoppelten Dusch-WCs.

# So programmieren Sie das Gerät

---

## Übersicht über die Programmiermöglichkeiten

Die folgenden Hauptmenüs stehen zur Verfügung:

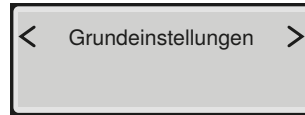
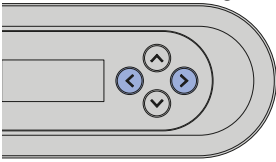
- [Grundeinstellungen]
- [Profileinstellungen]
- [Wartung und Pflege]

Die Systemeinstellungen können über die Rückseite der Fernbedienung eingestellt werden:

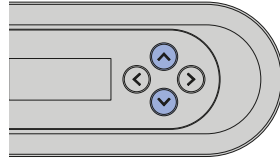
- Durch Drücken einer beliebigen Taste auf der Rückseite der Fernbedienung wird das Display aktiviert.
- Durch Drücken der Pfeiltaste <oben> für mehr als 2 Sekunden wird zum Menü [Grundeinstellungen] zurückgesprungen.
- Zum Speichern der geänderten Einstellungen muss das Menü vollständig durchlaufen werden, bis das Hauptmenü wieder im Display erscheint.
- Das Display deaktiviert sich nach 30 Sekunden selbstständig, um die Batterie zu schonen.

# Hauptmenü Grundeinstellungen

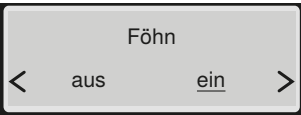
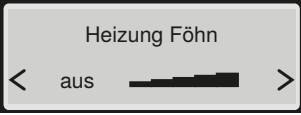
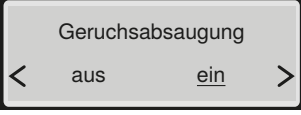
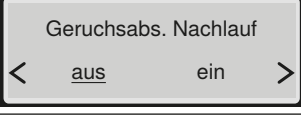
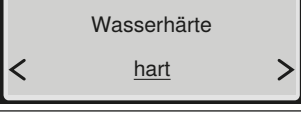
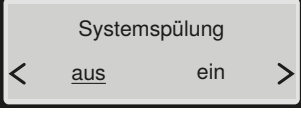
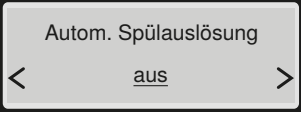
- 1** Rufen Sie das Hauptmenü [Grundeinstellungen] über die Pfeiltasten <links>/<rechts> auf der Rückseite der Fernbedienung auf.



- 2** Benutzen Sie die Pfeiltasten <oben>/<unten>, um zum nächsten Menüpunkt zu gelangen.

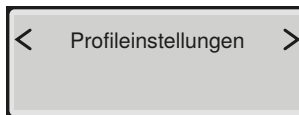
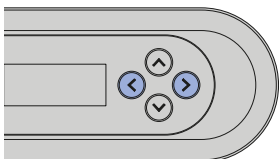


Anzeige im Display	Hinweis
	Sprache der Anzeige auswählen
	Duschstrahlstärke der Analdusche
	Duscharmposition der Analdusche
	Duschstrahlstärke der Ladydusche
	Duscharmposition der Ladydusche
	Temperatureinstellung des Duschwassers
	[ein] = Die Oszillierbewegung des Duscharms ist aktiviert. [aus] = Die Oszillierbewegung des Duscharms ist deaktiviert.

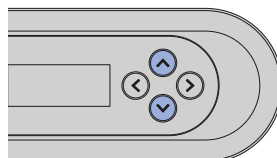
Anzeige im Display	Hinweis
 <p>Föhn &lt; aus ein &gt;</p>	<p>[ein] = Die Föhnfunktion startet nach der Duschfunktion automatisch. [aus] = Die Föhnfunktion ist deaktiviert.</p>
 <p>Heizung Föhn &lt; aus [Bar] &gt;</p>	<p>Temperatureinstellung des Föhns</p>
 <p>Geruchsabsaugung &lt; aus ein &gt;</p>	<p>[ein] = Die Geruchsabsaugung startet, sobald ein Benutzer auf dem WC erkannt wird. [aus] = Die Geruchsabsaugung ist deaktiviert.</p>
 <p>Geruchsabs. Nachlauf &lt; aus ein &gt;</p>	<p>[ein] = Die Geruchsabsaugung läuft für 2 Minuten nach. [aus] = Die Geruchsabsaugung läuft nicht nach.</p>
 <p>Wasserhärte &lt; hart &gt;</p>	<p>Einstellbare Härtegrade: hart/mittel/weich → Siehe „Entkalkungsmeldung des Geräts“, Seite 37</p>
 <p>Systemspülung &lt; aus ein &gt;</p>	<p>[ein] = Die Systemspülung startet, sobald ein Benutzer auf dem WC erkannt wird. [aus] = Die Systemspülung startet vor dem Duschvorgang, sobald die Taste &lt;Dusche&gt; gedrückt wird. Ist die Systemspülung ausgeschaltet, beträgt die Spüldauer vor dem Duschvorgang ca. 15 Sekunden.</p>
 <p>Autom. Spülauslösung &lt; aus &gt;</p>	<p>Dieses Menü erscheint nur, wenn das optional erhältliche Schnittstellenmodul zur externen Spülauslösung installiert ist. [aus] = Die automatische Spülauslösung ist deaktiviert. [ein] = Die Spülung löst nach dem Verlassen der Benutzererkennung automatisch aus. [Vorspülung] = Die Spülung löst nach dem Starten der Dusche und nach dem Verlassen der Benutzererkennung aus.</p>

# Hauptmenü Profileinstellungen

- 1** Rufen Sie das Hauptmenü [Profileinstellungen] über die Pfeiltasten <links>/<rechts> auf der Rückseite der Fernbedienung auf.

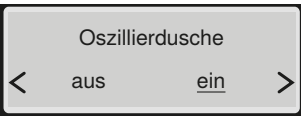
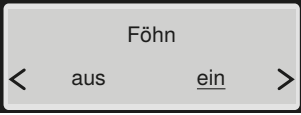
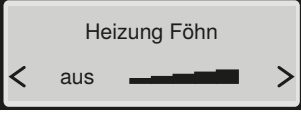
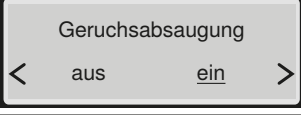
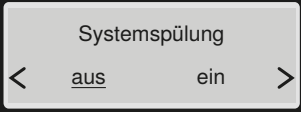


- 2** Wählen Sie über die Pfeiltasten <oben>/<unten> die Einstellungen, die Sie ändern möchten.



Anzeige im Display	Hinweis
	Entspricht den Benutzerprofil-tasten auf der Vorderseite der Fernbedienung
	Duschstrahlstärke der Analdusche
	Duscharmposition der Analdusche
	Duschstrahlstärke der Ladydusche
	Duscharmposition der Ladydusche
	Temperatureinstellung des Duschwassers

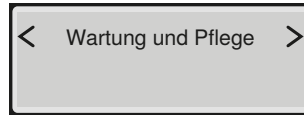
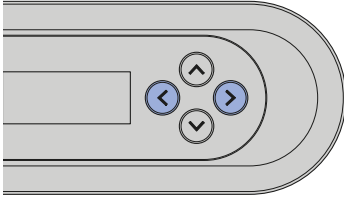


Anzeige im Display	Hinweis
 <p>Oszillierdusche &lt; aus ein &gt;</p>	<p>[ein] = Die Oszillierbewegung des Duscharsms ist aktiviert. [aus] = Die Oszillierbewegung des Duscharsms ist deaktiviert.</p>
 <p>Föhn &lt; aus ein &gt;</p>	<p>[ein] = Die Föhnfunktion startet nach der Duschfunktion automatisch. [aus] = Die Föhnfunktion ist deaktiviert.</p>
 <p>Heizung Föhn &lt; aus [Progress Bar] &gt;</p>	<p>Temperatureinstellung des Föhns</p>
 <p>Geruchsabsaugung &lt; aus ein &gt;</p>	<p>[ein] = Die Geruchsabsaugung startet, sobald ein Benutzer auf dem WC erkannt wird. [aus] = Die Geruchsabsaugung ist deaktiviert.</p>
 <p>Systemspülung &lt; aus ein &gt;</p>	<p>[ein] = Die Systemspülung startet, sobald ein Benutzer auf dem WC erkannt wird. [aus] = Die Systemspülung startet vor dem Duschvorgang, sobald die Taste &lt;Dusche&gt; gedrückt wird. Ist die Systemspülung ausgeschaltet, beträgt die Spüldauer vor dem Duschvorgang ca. 15 Sekunden.</p>

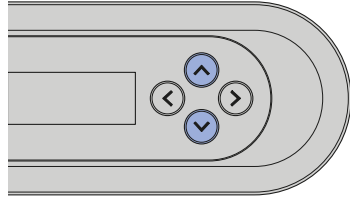
# Hauptmenü

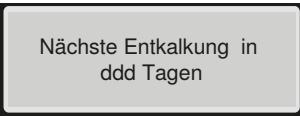
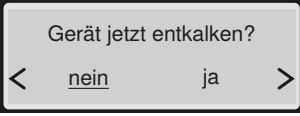
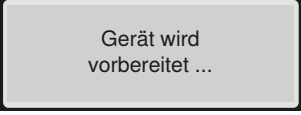
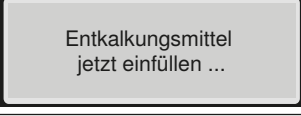
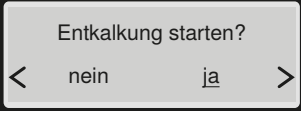
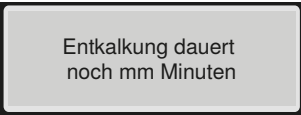
## Wartung und Pflege

- 1** Rufen Sie das Hauptmenü [Wartung und Pflege] über die Pfeiltasten <links>/<rechts> auf der Rückseite der Fernbedienung auf.



- 2** Benutzen Sie die Pfeiltasten oben/ unten, um zum nächsten Menüpunkt zu gelangen.



Anzeige im Display	Hinweis
	Anzeige in Tagen bis zur nächsten Entkalkung
	[ja] = Entkalkung starten. → Siehe „Gerät entkalken“, Seite 35. [nein] = Weiter mit Menü [Filter ersetzt?]
	
	
	Der Entkalkungsvorgang sollte nach Einfüllen des Entkalkungsmittels nicht abgebrochen werden, da dieses sonst ungenutzt ausgespült wird. Das Display zeigt [Gerät wird gespült...] an.
	Statusmeldung des automatischen Entkalkungsvorgangs

Anzeige im Display	Hinweis
<div style="border: 1px solid black; padding: 5px; background-color: #e0e0e0;"> Entkalkung beendet </div>	
<div style="border: 1px solid black; padding: 5px; background-color: #e0e0e0;"> Filter ersetzt?  &lt; <u>nein</u> ja &gt; </div>	Bestätigung des Filterersatzes. → Siehe „Keramikwabenfilter ersetzen“, Seite 42. [ja] = Filter ersetzt [nein] = Weiter mit Menü [Geräteinfo anzeigen]
<div style="border: 1px solid black; padding: 5px; background-color: #e0e0e0;"> Geräteinfo anzeigen  &lt; <u>nein</u> ja &gt; </div>	[ja] = Anzeige der Geräteinformationen [nein] = Weiter mit Menü [Fehlermeldung]
<div style="border: 1px solid black; padding: 5px; background-color: #e0e0e0;"> Gerätetyp  AquaClean Mera Classic </div>	Typ/Ausstattungsvariante
<div style="border: 1px solid black; padding: 5px; background-color: #e0e0e0;"> Artikelnummer  146.xxx.xxx. </div>	Geberit Artikelnummer
<div style="border: 1px solid black; padding: 5px; background-color: #e0e0e0;"> Seriennummer  GBxxxxxxxxx </div>	Seriennummer des Geräts (ist im Servicefall erforderlich)
<div style="border: 1px solid black; padding: 5px; background-color: #e0e0e0;"> Inbetriebnahmedatum  dd.mm.yyyy </div>	Tag des ersten Einschaltens
<div style="border: 1px solid black; padding: 5px; background-color: #e0e0e0;"> Fehlermeldung  xxxxx </div>	Ein Fehlercode wird nur im Fehlerfall angezeigt. → Siehe „Status-LED am seitlichen Bedienfeld“, Seite 14.
<div style="border: 1px solid black; padding: 5px; background-color: #e0e0e0;"> Vorführmodus  &lt; <u>aus</u> ein &gt; </div>	[ein] = Vorführmodus einschalten [aus] = Abbruch
<div style="border: 1px solid black; padding: 5px; background-color: #e0e0e0;"> Modus aktivieren?  &lt; <u>nein</u> ja &gt; </div>	Sicherheitsabfrage zur Aktivierung des Vorführmodus

# Gerät reinigen und entkalken

---

## Allgemeine Reinigungsempfehlung

Die Einhaltung der Reinigungsintervalle garantiert, dass das Dusch-WC einwandfrei funktioniert. Die Reinigungstätigkeiten dürfen nur mit den geeigneten Reinigungsmitteln und Reinigungsgeräten durchgeführt werden. → Siehe „Geeignete Reinigungsmittel und Reinigungsgeräte“, Seite 28.

Reinigungsintervall	Reinigungstätigkeit
Täglich	▶ Wassertropfen mit einem weichen, fusselfreien Tuch entfernen, um Kalkflecken zu vermeiden.
Wöchentlich	▶ Alle Oberflächen und Ecken gründlich reinigen. → Siehe „WC-Deckel und Gehäuse reinigen“, Seite 32. ▶ Duschküpe prüfen und bei Bedarf reinigen. → Siehe „Föhnarm und Duschküpe reinigen“, Seite 33. ▶ Duschküpe unter fließendem Wasser ausspülen, um Fremdstoffe zu entfernen.
Monatlich	▶ WC-Keramik mit Geberit AquaClean Reinigungsmittel reinigen. → Siehe „Spülbereich der WC-Keramik reinigen“, Seite 31.

## Geeignete Reinigungsmittel und Reinigungsgeräte

---

### ACHTUNG

#### Aggressive Entkalkungsmittel

Ungeeignete Entkalkungsmittel können zu Geräteschäden führen.

- ▶ Zur Entkalkung ausschliesslich Geberit AquaClean Entkalkungsmittel verwenden.

### ACHTUNG






#### Aggressive und scheuernde Reinigungsmittel




Eine Reinigung durch aggressive und scheuernde Reinigungsmittel kann zu Oberflächenschäden führen.

- ▶ Geberit AquaClean Reinigungsmittel verwenden.

Es wird empfohlen, das Geberit AquaClean Reinigungsset zu verwenden, denn es enthält ein Reinigungsmittel, das gebrauchsfertig und optimal auf alle Geberit AquaClean Oberflächen abgestimmt ist.

Empfohlene Eigenschaften für geeignete Reinigungsmittel und geeignete Reinigungsgeräte zur optimalen Ausführung der jeweiligen Reinigungstätigkeiten:

Symbol	Eigenschaften geeigneter Reinigungsmittel
	Hautverträglich
	Schwach sauer, zum Beispiel stark verdünnte Zitronensäure
	Schwach schaubildend
	Flüssig
	Wasserverdünnbar

Symbol	Geeignete Reinigungsgeräte
	Weiche, feinporige Schwämme
	Staubfreie, weiche und fusselfreie Tücher
	WC-Bürste

## Automatischer Wasseraustausch

Wurde das Dusch-WC für mehr als 2 Monate nicht benutzt, wird das Gerät nach dem Einschalten mit Frischwasser gespült. Damit wird die Qualität des Duschwassers vor der Benutzung sichergestellt.

## Gezielte Desinfektion

Eine Desinfektion ist nur nötig, wenn eine konkrete Ansteckungsgefahr durch Krankheitserreger gegeben ist. Ansonsten die empfohlenen Reinigungsintervalle einhalten und die angegebenen Reinigungstätigkeiten durchführen. → Siehe „Allgemeine Reinigungsempfehlung“, Seite 28.

---

## ACHTUNG

### Aggressive Desinfektionsmittel

Eine Desinfektion durch aggressive Desinfektionsmittel kann zu Oberflächenschäden führen.

- ▶ Ausschliesslich Desinfektionsmittel auf Alkoholbasis einsetzen, die auch für die Hand- und Hautdesinfektion geeignet sind.
- ▶ Sicherheitshinweise des Herstellers im Umgang mit gefährlichen Stoffen beachten.

Desinfektionsart	Desinfektionsvorgang
<b>Nasse Wischdesinfektion</b> Anzuwenden auf glatten Oberflächen, die abgerieben werden können	<ul style="list-style-type: none"><li>▶ Oberflächen komplett mit Desinfektionsmittel benetzen.</li><li>▶ Desinfektionsmittel gemäss Herstellerangaben einwirken lassen.</li><li>▶ Oberflächen anschliessend mit Einmaltüchern abreiben.</li></ul>

## Pflege und Reinigung glatter Oberflächen

Alle glatten Oberflächen lassen sich mit Wasser und einem flüssigen, hautfreundlichen, milden Reinigungsmittel hygienisch reinigen.



Aggressive und scheuernde Reinigungsmittel können die Oberfläche beschädigen. Setzen Sie ausschliesslich flüssige, hautfreundliche, milde Reinigungsmittel ein. Das Geberit AquaClean Reinigungsset (Art.-Nr. 242.547.00.1) enthält ein Reinigungsmittel, das gebrauchsfertig und optimal auf alle Geberit AquaClean Oberflächen abgestimmt ist.

## Spülbereich der WC-Keramik reinigen

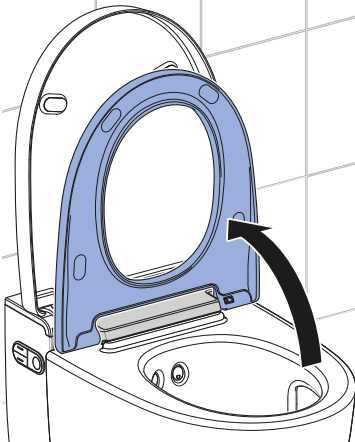
- 1 Sprühen Sie die WC-Keramik mit Geberit AquaClean Reinigungsmittel ein, und lassen Sie das Reinigungsmittel einige Minuten einwirken.
- 2 Spülen Sie die WC-Keramik anschließend mit Wasser nach.
- 3 Entfernen Sie hartnäckige Verschmutzungen mit einer WC-Bürste.

## WC-Sitzring reinigen

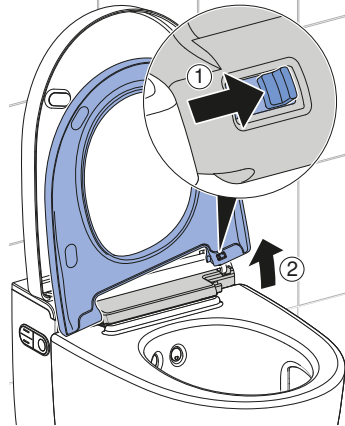
Zur leichten Reinigung kann der WC-Sitzring mit wenigen Handgriffen demontiert werden.

- i** Achten Sie darauf, die Oberflächen nicht zu zerkratzen. Legen Sie die Komponenten stets auf einer weichen, nicht kratzenden Unterlage ab.

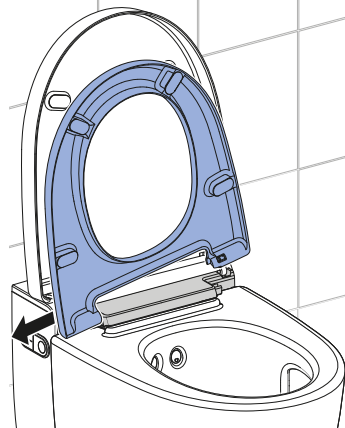
- 1 Stellen Sie den WC-Sitzring vertikal.



- 2 Schieben Sie den Entriegelungsknopf nach rechts, und heben Sie den WC-Sitzring aus der rechten Halterung.



- 3 Schieben Sie den WC-Sitzring aus dem linken Scharnier.



✓ Der WC-Sitzring ist demontiert und kann gereinigt werden.

- 4 Sprühen Sie die Oberflächen mit Geberit AquaClean Reinigungsmittel ein.

- 5 Wischen Sie die Oberflächen mit einem weichen, fussselfreien Tuch feucht ab.

---

**6** Trocknen Sie die Oberflächen anschließend mit einem weichen, fusselfreien Tuch ab.

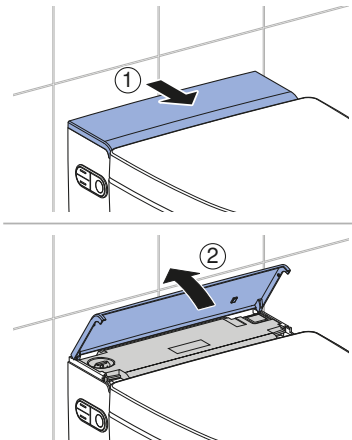
**7** Setzen Sie das Gerät nach der Reinigung in umgekehrter Reihenfolge wieder zusammen.

## WC-Deckel und Gehäuse reinigen

**i** Achten Sie darauf, die Oberflächen nicht zu zerkratzen. Legen Sie die Komponenten stets auf einer weichen, nicht kratzenden Unterlage ab.

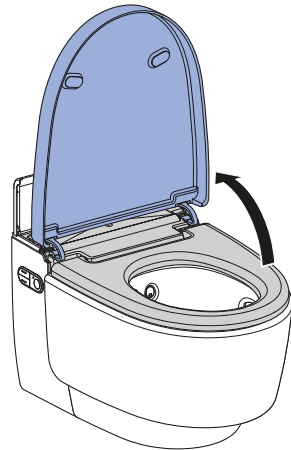
---

**1** Öffnen Sie die Designabdeckung.



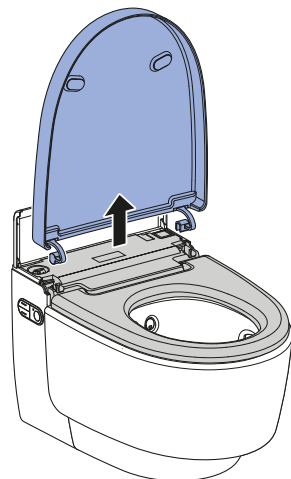
---

**2** Öffnen Sie den WC-Deckel.



---

**3** Heben Sie den WC-Deckel vertikal aus seiner Position.



---

**4** Sprühen Sie die Oberflächen mit Geberit AquaClean Reinigungsmittel ein. Wischen Sie die Oberflächen mit einem weichen, fusselfreien Tuch feucht ab.



- 
- 5** Trocknen Sie die Oberflächen anschließend mit einem weichen, fusselfreien Tuch ab.
- 

- 6** Setzen Sie das Gerät nach der Reinigung in umgekehrter Reihenfolge wieder zusammen.
- 

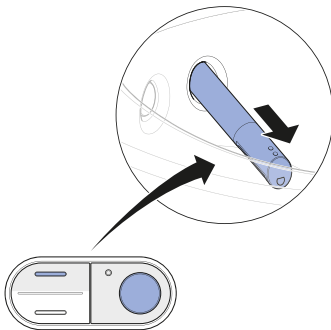
## Föhnarm und Dushdüse reinigen

---



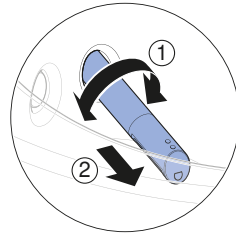
- Zur Reinigung ein weiches, fusselfreies Tuch benutzen.
  - Geberit AquaClean Reinigungsmittel ist für alle Oberflächen des Geräts besonders gut geeignet.
- 

- 1** Öffnen Sie den WC-Deckel.
- 2** Stellen Sie den WC-Sitzring vertikal.
- 3** Drücken Sie gleichzeitig die Taste <oben> und die Taste <Dusche>.
- 

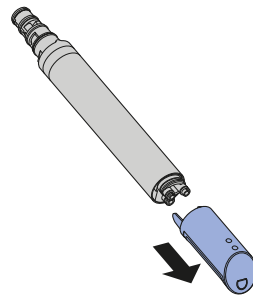


- ✓ Der Duscharm fährt vollständig aus.
- 

- 4** Drehen Sie den Duscharm in eine beliebige Richtung, und ziehen Sie ihn heraus.
- 

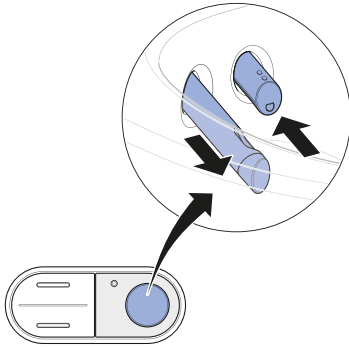


- 5** Ziehen Sie die Dushdüse zur Reinigung und Entkalkung ab.
- 



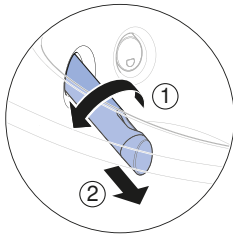
- 6** Ersetzen Sie die Dushdüse, falls sie sich nicht mehr vollständig reinigen und entkalken lässt.
- 7** Sprühen Sie den Duscharm mit Geberit AquaClean Reinigungsmittel ein. Spülen Sie den Duscharm anschließend mit Wasser ab.
- 8** Trocknen Sie beide Teile sorgfältig, bevor Sie den Duscharm wieder zusammensetzen und montieren.
-

- 9** Drücken Sie die Taste <Dusche>, um den Föhnarm auszufahren.

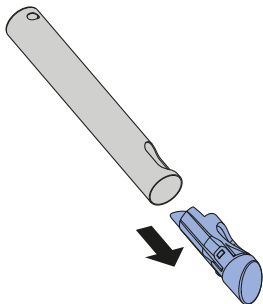


- ✓ Der Duscharm fährt ein, und der Föhnarm fährt aus.

- 10** Entriegeln Sie den Föhnarm durch eine 90°-Drehung nach links. Ziehen Sie den Föhnarm heraus.



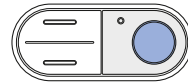
- 11** Drücken Sie den Entriegelungsknopf auf der Rückseite des Föhnarms, und ziehen Sie die Föhndüse heraus.



- 12** Reinigen Sie den Föhnarm und die Föhndüse. Trocknen Sie beide Teile sorgfältig, bevor Sie den Föhnarm wieder montieren.

- 13** Ersetzen Sie die Föhndüse, falls sie sich nicht mehr vollständig reinigen lässt.

- 14** Drücken Sie die Taste <Dusche> am seitlichen Bedienfeld.



- ✓ Der Föhnarm fährt vollständig ein.

### Ergebnis

- ✓ Der Reinigungsvorgang ist abgeschlossen.

## Gerät entkalken

Informationen zur Entkalkung:

- Während des Entkalkungsvorgangs kann das Gerät ohne Dusch-WC-Funktionen weiter benutzt werden.
- Der Entkalkungsvorgang dauert bis zu 60 Minuten. Während dieser Zeit leuchtet die LED orange, und der Entkalkungsstatus kann über das Display abgefragt werden. Sobald die orange LED erlischt, ist die Duschfunktion wieder betriebsbereit.

## ACHTUNG

### Aggressive Entkalkungsmittel

Ungeeignete Entkalkungsmittel können zu Geräteschäden führen.

- ▶ Zur Entkalkung ausschliesslich Geberit AquaClean Entkalkungsmittel verwenden.

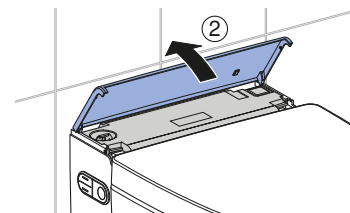
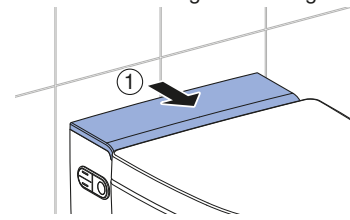


Der Entkalkungsvorgang sollte nach Einfüllen des Entkalkungsmittels nicht abgebrochen werden, da dieses sonst ungenutzt ausgespült wird. Das Display zeigt [Gerät wird gespült ...] an.

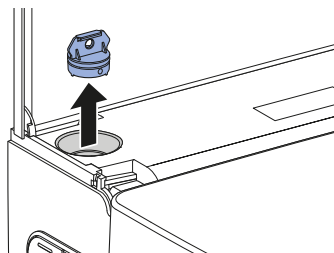
### Voraussetzung

- Die LED am Bedienfeld blinkt blau-rot.
- Auf Tastendruck zeigt das Display auf der Rückseite der Fernbedienung [Gerät jetzt entkalken] oder [Gerät jetzt entkalken, Gerät gesperrt] an.

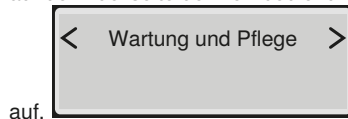
- 1 Öffnen Sie die Designabdeckung.



- 2 Entfernen Sie den Stopfen.

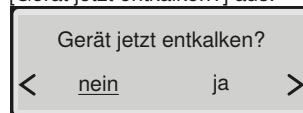


- 3 Rufen Sie das Hauptmenü [Wartung und Pflege] über die Tasten auf der Rückseite der Fernbedienung



auf.

- 4 Wählen Sie über die Pfeiltaste <unten> den Menüpunkt [Gerät jetzt entkalken?] aus.



- 5** Wählen Sie über die Pfeiltasten <ja> aus.

✓ Auf dem Display erscheint

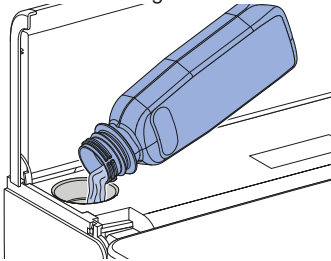
Gerät wird  
vorbereitet ...

- 6** Warten Sie bis das Gerät zur Entkalkung bereit ist.

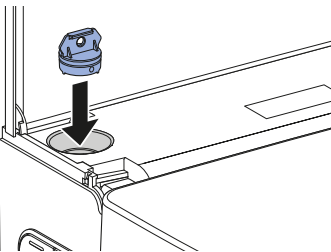
✓ Auf dem Display erscheint

Entkalkungsmittel  
jetzt einfüllen ...

- 7** Füllen Sie eine Flasche (125 ml) Geberit AquaClean Entkalkungsmittel in die Einfüllöffnung.

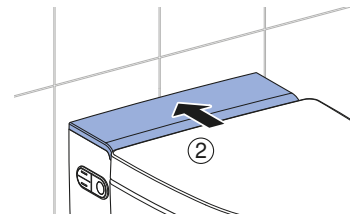
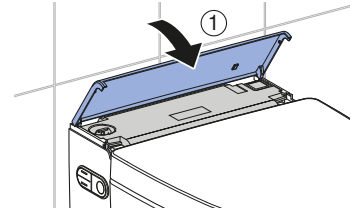


- 8** Setzen Sie den Stopfen wieder ein.



- 9** Entfernen Sie Spritzer des Entkalkungsmittels sofort mit einem feuchten Tuch.

- 10** Schliessen Sie die Designabdeckung.



- 11** Starten Sie über die Pfeiltaste den Entkalkungsvorgang.

Entkalkung starten?

< nein ja >

✓ Auf dem Display erscheint eine Statusmeldung, die die Dauer des Entkalkungsvorgangs anzeigt.

Entkalkung dauert  
noch mm Minuten

✓ Die Status-LED am Bedienfeld leuchtet bis zum Ende des Entkalkungsvorgangs orange.

## Entkalkungsmeldung des Geräts

Während der Montage wurde das Gerät auf die lokale Wasserhärte entsprechend der folgenden Tabelle eingestellt. Durch diese Anpassung werden unnötige Entkalkungsvorgänge vermieden und die Umwelt geschont. Trotzdem ist eine regelmässige Entkalkung des Geräts erforderlich.

Bereich	°fH	°dH	°eH
weich	≤ 15	≤ 8	≤ 11
mittel	15–25	8–14	11–18
hart	> 25	> 14	> 18

Die folgende Tabelle hilft Ihnen, Entkalkungsmeldungen zu identifizieren und die entsprechende Fehlerbehebung zur Meldung durchzuführen.

Ursache	Meldung	Fehlerbehebung
Regelmässige Entkalkung: mindestens einmal im Jahr	<ul style="list-style-type: none"> <li>Die Status-LED am Bedienfeld blinkt blau-rot.</li> <li>Das Display zeigt [Gerät jetzt entkalken] an.</li> </ul>	<ul style="list-style-type: none"> <li>Führen Sie die Entkalkung durch. → Siehe „Gerät entkalken“, Seite 35.</li> </ul>
Gesperrtes Gerät: mehrfach abgelehnte Entkalkungsaufforderungen	<ul style="list-style-type: none"> <li>Die Status-LED am Bedienfeld blinkt blau-rot.</li> <li>Das Display zeigt [Gerät jetzt entkalken, Gerät gesperrt] an.</li> </ul>	<p><b>Voraussetzung</b></p> <ul style="list-style-type: none"> <li>Ein Duschvorgang ist ohne Entkalkung nicht mehr möglich.</li> <li>Führen Sie die Entkalkung durch. → Siehe „Gerät entkalken“, Seite 35.</li> </ul>

# So beheben Sie Störungen

## Vorgehensweise bei Störungen

Die nachfolgende Tabelle zeigt Ihnen, wie Sie bei Störungen vorgehen sollten:

- Führen Sie die Schritte nacheinander aus, bis das Gerät keine Fehlfunktion mehr aufweist oder wieder funktioniert.
- Halten Sie sich an die vorgegebene Reihenfolge der Schritte.

Schritt	Problembeschreibung	Fehlerbehebung
1	Das Dusch-WC weist eine Fehlfunktion auf oder funktioniert nicht.	<ul style="list-style-type: none"><li>▶ Schalten Sie das Gerät aus. → Siehe „Gerät ausschalten“, Seite 16.</li><li>▶ Warten Sie 30 Sekunden.</li><li>▶ Schalten Sie das Gerät ein. → Siehe „Gerät einschalten“, Seite 15.</li></ul>
2	Schritt 1 wurde ausgeführt. Das Dusch-WC weist weiterhin eine Fehlfunktion auf oder funktioniert weiterhin nicht.	<ul style="list-style-type: none"><li>▶ Status-LED am seitlichen Bedienfeld prüfen. → Siehe „Status-LED am seitlichen Bedienfeld“, Seite 14.</li></ul>
3	Schritte 1 und 2 wurden ausgeführt. Das Dusch-WC weist weiterhin eine Fehlfunktion auf oder funktioniert weiterhin nicht.	<ul style="list-style-type: none"><li>▶ Problembeschreibungen aus Fehlertabelle prüfen und bei Bedarf entsprechende Fehlerbehebung durchführen. → Siehe „Das Dusch-WC ist ohne Funktion“, Seite 39.</li><li>▶ Problembeschreibungen aus Fehlertabelle prüfen und bei Bedarf entsprechende Fehlerbehebung durchführen. → Siehe „Sonstige Funktionsfehler“, Seite 40.</li></ul>
4	Schritte 1 bis 3 wurden ausgeführt. Das Dusch-WC weist weiterhin eine Fehlfunktion auf oder funktioniert weiterhin nicht.	<ul style="list-style-type: none"><li>▶ Kundendienst kontaktieren.</li></ul>

## Das Dusch-WC ist ohne Funktion

Die nachfolgende Tabelle hilft Ihnen bei der Fehlersuche, wenn das Dusch-WC keine Funktion aufweist.



### GEFAHR

#### Elektrischer Schlag

Unschlaggemäß durchgeführte Wartungsarbeiten und Störungsbehebungen können zu schweren Verletzungen und zum Tod führen.

- ▶ Bei Fehlfunktionen muss das Gerät umgehend über den Netzschalter ausgeschaltet und der Kundendienst kontaktiert werden.
- ▶ Elektroinstallationen am Gerät dürfen nur durch ausgebildete Elektrofachkräfte durchgeführt werden.
- ▶ Auf- und Umrüstungen am Gerät dürfen nur durch ausgebildetes Fachpersonal vorgenommen werden.



Das Dusch-WC kann auch im Störfall als normales WC benutzt werden. Der Duscharm und der Föhnarm müssen vollständig eingefahren sein. Die WC-Spülung lösen Sie wie gewohnt durch die Tasten am Spülkasten aus.

Problembeschreibung	Ursache	Fehlerbehebung
Die Sicherung oder der Fehlerstromschutzschalter im elektrischen Verteiler löst einmalig aus.	Störung aufgetreten	<ul style="list-style-type: none"> <li>▶ Sicherung im elektrischen Verteiler ersetzen oder zurücksetzen.</li> <li>▶ Fehlerstromschutzschalter im elektrischen Verteiler zurücksetzen.</li> </ul> <p><b>Ergebnis</b></p> <ul style="list-style-type: none"> <li>✓ Das Gerät initialisiert sich nach dem Einschalten neu. Eine Benutzung des Geräts löst keine Sicherung oder keinen Fehlerstromschutzschalter aus.</li> </ul>
Die Sicherung oder der Fehlerstromschutzschalter im elektrischen Verteiler löst bei der Benutzung des Geräts wiederholt aus.	Gerät ist defekt	<ul style="list-style-type: none"> <li>▶ Sicherung oder Fehlerstromschutzschalter im elektrischen Verteiler ersetzen oder zurücksetzen.</li> <li>▶ Netzstecker ausstecken (falls vorhanden).</li> <li>▶ Kundendienst kontaktieren.</li> </ul>
Das Produkt hat einen unbekanntem technischen Defekt.	Störung aufgetreten	<ul style="list-style-type: none"> <li>▶ Sicherung oder Fehlerstromschutzschalter im elektrischen Verteiler auslösen.</li> <li>▶ Netzstecker ausstecken (falls vorhanden).</li> <li>▶ Kundendienst kontaktieren.</li> <li>▶ Stromversorgung durch eine Fachkraft prüfen lassen.</li> </ul>

## Sonstige Funktionsfehler

Die nachfolgende Tabelle hilft Ihnen bei der Fehlersuche, wenn einzelne Funktionen des Dusch-WCs ausgefallen sind.



Das Dusch-WC kann auch im Störfall als normales WC benutzt werden. Der Duscharm und der Föhnarm müssen vollständig eingefahren sein. Die WC-Spülung lösen Sie wie gewohnt durch die Tasten am Spülkasten aus.



Sollte das Gerät defekt sein, schalten Sie es über den Netzschalter aus.

Problembeschreibung	Ursache	Fehlerbehebung
Die Geruchsneutralisation ist schwach oder wirkungslos.	Keramikwabenfilter verschmutzt	<ul style="list-style-type: none"> <li>▶ Keramikwabenfilter ersetzen. → Siehe „Keramikwabenfilter ersetzen“, Seite 42.</li> </ul>
Der Duscharm oder der Föhnarm funktioniert nicht korrekt.	Störung aufgetreten	<ul style="list-style-type: none"> <li>▶ Schalten Sie das Gerät aus. → Siehe „Gerät ausschalten“, Seite 16.</li> <li>▶ Warten Sie 30 Sekunden.</li> <li>▶ Schalten Sie das Gerät ein. → Siehe „Gerät einschalten“, Seite 15.</li> </ul> <p><b>Ergebnis</b></p> <ul style="list-style-type: none"> <li>✓ Das Gerät initialisiert sich nach dem Einschalten neu.</li> </ul>
Die Reinigungswirkung der Dusche lässt nach.	Duschküsen verstopft oder defekt	<ul style="list-style-type: none"> <li>▶ Duschküsen reinigen oder ersetzen. → Siehe „Gerät entkalken“, Seite 35.</li> </ul>
Das Dusch-WC erreicht beim Duschen nicht mehr die gewohnte Temperatur.	Dusch-WC verschmutzt	<ul style="list-style-type: none"> <li>▶ Gerät entkalken. → Siehe „Gerät entkalken“, Seite 35.</li> <li>▶ Schalten Sie das Gerät aus. → Siehe „Gerät ausschalten“, Seite 16.</li> <li>▶ Warten Sie 30 Sekunden.</li> <li>▶ Schalten Sie das Gerät ein. → Siehe „Gerät einschalten“, Seite 15.</li> </ul> <p><b>Ergebnis</b></p> <ul style="list-style-type: none"> <li>✓ Das Gerät initialisiert sich nach dem Einschalten neu.</li> </ul>



## Die Fernbedienung ist ohne Funktion

Die nachfolgende Tabelle hilft Ihnen bei der Fehlersuche, wenn:

- die Fernbedienung keine Funktion aufweist,
- das Dusch-WC mit der Fernbedienung nicht gesteuert werden kann.



Die Fernbedienung ist während der Benutzung der Geberit AquaClean App inaktiv.



Falls die Fernbedienung nicht funktionieren sollte, können Sie auf das seitliche Bedienfeld ausweichen.



Sollte das Gerät defekt sein, schalten Sie es über den Netzschalter aus.

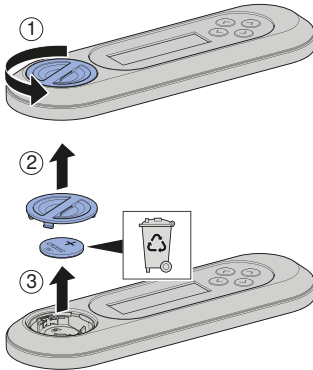
Problembeschreibung	Ursache	Fehlerbehebung
Das Display der Fernbedienung bleibt auf Tastendruck inaktiv.	Pairing fehlgeschlagen	<p>► Fernbedienung neu zuweisen. → Siehe „Fernbedienung neu zuweisen“, Seite 42.</p> <p><b>Ergebnis</b></p> <p>✓ Das Display zeigt [Pairing ok] an.</p>
Das Dusch-WC lässt sich nicht über die Fernbedienung steuern. Die Fernbedienung wurde neu zugewiesen.	Batterien leer	► Batterie (Typ CR2032) ersetzen. → Siehe „Batterie der Fernbedienung ersetzen“, Seite 42.
	Pairing fehlgeschlagen	► Fernbedienung neu zuweisen. → Siehe „Fernbedienung neu zuweisen“, Seite 42.
Die Batterie wurde ersetzt und die Fernbedienung wurde neu zugewiesen. Das Display der Fernbedienung bleibt jedoch auf Tastendruck inaktiv.	Fernbedienung defekt	► Kundendienst kontaktieren.

## Batterie der Fernbedienung ersetzen

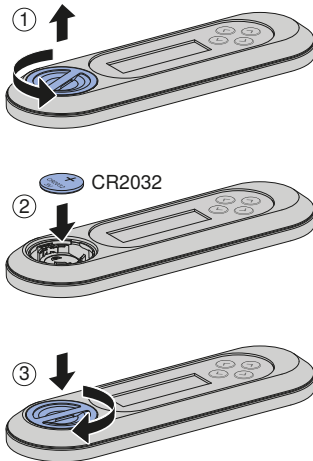
### Voraussetzung

- Die Fernbedienung befindet sich während des gesamten Vorgangs innerhalb der Reichweite des Dusch-WCs.

- 1 Entnehmen Sie die verbrauchte Batterie. Entsorgen Sie die verbrauchte Batterie fachgerecht.



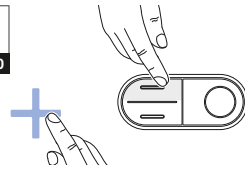
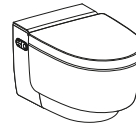
- 2 Legen Sie eine neue Batterie des Typs CR2032 ein.



## Fernbedienung neu zuweisen

- i** Das Gerät lässt sich nur über eine einzige zugewiesene Fernbedienung bedienen.

- ▶ Drücken Sie die Taste <+> auf der Fernbedienung und die Taste <oben> auf dem seitlichen Bedienfeld für ca. 30 Sekunden, bis [Pairing ok] auf dem Display erscheint.



### Ergebnis

- ✓ Das Dusch-WC lässt sich mit der Fernbedienung steuern.

## Keramikwabenfilter ersetzen



### VORSICHT

#### Mögliche Gesundheitsgefährdung

Verunreinigungen im Filter können zur Belastung der Atemluft führen.

- ▶ Filter jährlich ersetzen.

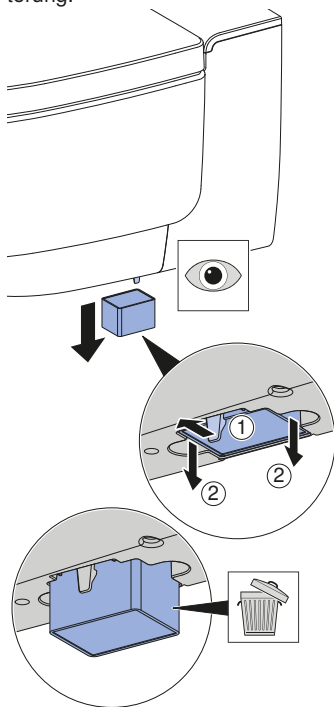


Der Keramikwabenfilter befindet sich auf der rechten Unterseite des Geräts. Er ist mit einer Schnappfeder gesichert.

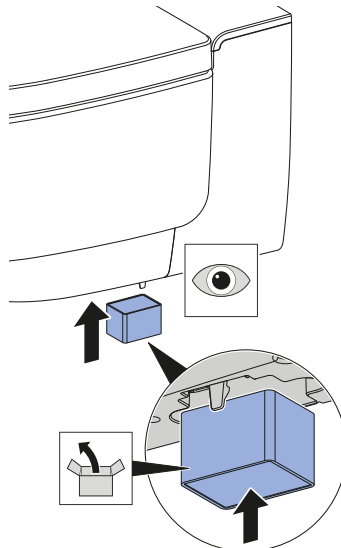
## Voraussetzung

- Die Status-LED am Bedienfeld leuchtet grün.
- Auf Tastendruck zeigt das Display auf der Rückseite der Fernbedienung [Filter ersetzen] an.

- 1** Biegen Sie die Schnappfeder leicht zur Seite, um den Keramikwabenfilter zu entsichern. Ziehen Sie gleichzeitig den verbrauchten Filter aus der Halterung.

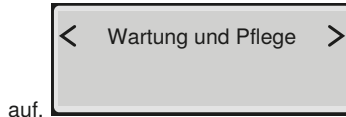


- 2** Setzen Sie den neuen Filter ein.

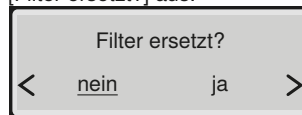


- ✓ Die Schnappfeder sichert den neuen Filter.

- 3** Rufen Sie das Hauptmenü [Wartung und Pflege] über die Tasten auf der Rückseite der Fernbedienung



- 4** Wählen Sie über die Pfeiltaste <unten> den Menüpunkt [Filter ersetzt?] aus.



- 5** Wählen Sie über die Pfeiltasten <ja> aus.

## Ergebnis

- ✓ Die Geruchsneutralisation funktioniert wieder.

# Nachhaltigkeit

---

## Geberit Gruppe und Nachhaltigkeit

Als europäischer Marktführer in der Sanitärbranche steht Geberit für Wassersparen, Ressourceneffizienz und nachhaltiges Bauen. Die Gruppe beweist seit Jahrzehnten, dass eine langfristig erfolgreiche Geschäftstätigkeit mit umweltfreundlichem und sozialem Handeln vereinbar ist. Eine nachhaltig ausgerichtete Unternehmensführung hilft, gleichzeitig Kosten zu sparen und Risiken zu minimieren. Geberit will dabei für Kunden, Lieferanten und andere Partner Vorbild sein und Massstäbe setzen. Dazu gehören wassersparende und nachhaltige Produkte, eine sichere, umweltfreundliche und ressourceneffiziente Produktion, eine Beschaffung und Logistik mit hohen Umwelt- und Ethikstandards sowie gute Arbeitsbedingungen für weltweit über 12 000 engagierte und kompetente Mitarbeitende. Die gesellschaftliche Verantwortung wird unter anderem im Rahmen weltweiter Hilfsprojekte rund um die Kernkompetenz Wasser wahrgenommen.

## Ecodesign – Ökobilanz

Die Basis für nachhaltige Produkte ist ein systematischer Innovationsprozess, bei dem möglichst umweltfreundliche Werkstoffe und Funktionsprinzipien gewählt, Risiken minimiert und eine hohe Ressourceneffizienz angestrebt werden. Zu diesem Produkt kann auf Anfrage eine detaillierte Ökobilanz geliefert werden.

## Ökotipps

Das vorliegende Produkt wurde mit grösster Sorgfalt entwickelt, auch in Hinsicht auf den Verbrauch von Energie, Wasser und Ressourcen (siehe auch technische Daten). Sie können den ökologischen Fussabdruck des Produkts reduzieren, indem Sie die folgenden Empfehlungen befolgen:

- Schalten Sie das Gerät aus, wenn Sie in den Urlaub fahren.
- Unterbrechen Sie die Duschfunktion manuell, um so Warmwasser zu sparen.
- Verwenden Sie zur Trocknung wenig Papier.
- Schalten Sie die Heizfunktion des Warmwasserbereiters aus, wenn Sie kein warmes Duschwasser benötigen.
- Verwenden Sie umweltfreundliche Reinigungsmittel.
- Warten Sie das Gerät regelmässig, und behandeln Sie es sorgfältig, um die Lebensdauer zu verlängern.
- Geben Sie defekte Geräte zur fachgerechten Entsorgung an Geberit oder einen bezeichneten Partner zurück.

# Entsorgung

---

## Entsorgung von Elektro- und Elektronik-Altgeräten



In Anlehnung an die Richtlinie 2012/19/EU:2012-07-04 sind Hersteller von Elektrogeräten verpflichtet, Altgeräte zurückzunehmen und fachgerecht zu entsorgen. Das Symbol gibt an, dass das Produkt nicht zusammen mit dem Restmüll entsorgt werden darf. Altgeräte sind zur fachgerechten Entsorgung direkt an Geberit zurückzugeben. Adressen der Annahmestellen können bei der zuständigen Geberit Vertriebsgesellschaft erfragt werden.

## Inhaltsstoffe

Dieses Produkt ist konform mit den Anforderungen der Richtlinie 2011/65/EU:2011-06-08 (Beschränkung der Verwendung bestimmter gefährlicher Stoffe in Elektro- und Elektronikgeräten) und ist frei von umweltgefährdenden Substanzen, wie beispielsweise Blei, Quecksilber, Cadmium und Chrom VI.

Ebenfalls eingehalten wird die Europäische Chemikalienverordnung EGV 1907/2006:2006-12-18, die die Registrierung, Bewertung, Zulassung und Beschränkung gewisser chemischer Stoffe beinhaltet.

# Endkundengarantie

---

## Endkundengarantie

Die folgende Endkundengarantie tritt neben die gesetzliche Sachmängelhaftung Ihres Vertragspartners und berührt diese nicht.

Die für den Installationsort des Geberit AquaClean Produkts („Produkt“) zuständige Geberit Gesellschaft („Geberit“) übernimmt für das auf der Garantiekarte mit Seriennummer ausgewiesene Produkt gegenüber dem Endkunden eine Garantie folgenden Inhalts:

1. Geberit garantiert für die Dauer von 3 Jahren („Garantiezeit“), gerechnet ab dem Installationsdatum beim Endkunden, dass das Produkt frei von Material- und Produktionsfehlern ist. Die Garantie hat folgenden Umfang:
  - a) In den ersten 2 Jahren der Garantiezeit übernimmt Geberit bei Material- oder Produktionsfehlern die kostenlose Instandsetzung oder den kostenlosen Austausch der defekten Teile durch einen von Geberit beauftragten Kundendienst.
  - b) Im dritten Jahr der Garantiezeit übernimmt Geberit bei Material- oder Produktionsfehlern die kostenlose Ersatzlieferung der defekten Teile an den von Geberit autorisierten Kundendienst, der vom Endkunden mit der Reparatur beauftragt wurde.
2. Weitergehende Ansprüche des Endkunden gegenüber Geberit aus dieser Garantie bestehen nicht.
3. Ansprüche aus der Garantie bestehen nur in folgenden Fällen:
  - a) Das Produkt wurde von einem Sanitärfachbetrieb oder einem von Geberit autorisierten Kundendienst installiert und in Betrieb genommen.
  - b) Es wurden keine Änderungen am Produkt vorgenommen, insbesondere keine Teile entfernt, ersetzt oder zusätzliche Installationen angebracht.
  - c) Der Defekt des Produkts wurde nicht durch dessen unsachgemässe Installation oder dessen unsachgemässen Gebrauch oder durch eine mangelhafte Pflege oder Wartung verursacht.
  - d) Ansprüche im dritten Jahr der Garantiezeit bestehen nur, falls die beiliegende Garantiekarte vollständig ausgefüllt innerhalb von 90 Arbeitstagen, gerechnet ab Installationsdatum, vom Endkunden an die für den Installationsort zuständige Geberit Gesellschaft zurückgesandt wurde.
4. Die Garantie gilt nur für Installationsorte des Produkts in Ländern, in denen Geberit mit eigener Vertriebsgesellschaft oder über einen Vertriebspartner vertreten ist.
5. Die Garantie untersteht ausschliesslich dem materiellen Recht des Landes, in dem Geberit seinen Geschäftssitz hat. Das Übereinkommen der Vereinten Nationen über Verträge über den internationalen Warenkauf ist ausdrücklich ausgeschlossen. Für Streitigkeiten aus dieser Garantie ist ausschliesslich das Gericht am Sitz von Geberit zuständig.



# Technische Daten und Konformität

---

## Technische Daten

Nennspannung	230 V AC
Netzfrequenz	50 Hz
Leistungsaufnahme	2000 W
Leistungsaufnahme Standby	≤ 0,5 W
Schutzart	IPX4
Schutzklasse	I
Frequenzbereich	2400 MHz–2483,5 MHz
Maximale Ausgangsleistung	0 dBm
Funktechnologie	Bluetooth® Low Energy <sup>1)</sup>
Netzanschluss	Netzanschluss über Systemstecker mit dreiadriger, flexibler Mantelleitung
Duschkdauer	30–50 s
Anzahl Druckstufen Duschstrahl	5
Wassertemperatur	34–40 °C
Betriebstemperatur	5–40 °C
Fließdruck	50–1000 kPa
	0,5–10 bar
Mindestfließdruck	50 kPa
	0,5 bar
Berechnungsdurchfluss	0,03 l/s
Maximale Belastung WC-Sitz	150 kg

<sup>1)</sup> Die Marke Bluetooth® und ihre Logos sind Eigentum von Bluetooth SIG, Inc. und werden durch Geberit unter Lizenz verwendet.

## Vereinfachte EU-Konformitätserklärung

Hiermit erklärt Geberit International AG, dass der Funkanlagentyp Geberit AquaClean Mera der Richtlinie 2014/53/EU entspricht.

Der vollständige Text der EU-Konformitätserklärung ist unter der folgenden Internetadresse verfügbar: <https://doc.geberit.com/968860000.pdf>.

**(CH) Geberit Vertriebs AG**

Schachenstrasse 77  
CH-8645 Jona  
T 0848 882 982  
www.geberit-aquaclean.ch

**(DE) Geberit Vertriebs GmbH**

Kundendienst/Servicestelle  
Theuerbachstrasse 1  
D-88630 Pfullendorf  
T (075 52) 934 10 11  
F (075 52) 934 866  
www.geberit-aquaclean.de

**(AT) Geberit Vertriebs GmbH & Co. KG**

Geberitstrasse 1  
A-3140 Pottenbrunn / St. Pölten  
T +43 2742 401-400  
F +43 2742 401-50  
www.geberit-aquaclean.at

**(AE) Geberit International Sales AG**

Dubai Branch  
B702-B705  
Building No. 1  
Dubai Design District  
PO Box  
UAE-282317 Dubai  
T +971 4 204 5477  
F +971 4 204 5497  
www.geberit.ae

**(BE) Geberit nv**

Beaulieustraat 6  
B-1830 Machelen  
T +32 2 252 0111  
F +32 2 251 0867  
www.geberit-aquaclean.be

**(BG) Юнитрейд Интернешънъл ЕООД**

бул. "Черни връх" 161-А  
1407 София  
T 02/ 968 11 11  
F 02/ 968 10 01  
www.unitrade-bg.com

**(CN) 吉博力(上海)贸易有限公司**

地址: 上海市嘉定区南翔高科技  
园区惠平路1515号  
邮编: 201802

**(CZ) Geberit spol. s r.o.**

Sokolovská 2408/222  
190 00 Praha 9  
T +420 547 212 335  
F +420 547 212 340  
www.geberit.cz

**(DK) Geberit A/S**

Lægårdsvej 26  
DK-8520 Lystrup  
T +45 86 74 10 86  
F +45 86 74 10 98  
www.geberit-aquaclean.dk

**(ES) Geberit, S.A.U.**

Plaza Europa, 2-4, 6ª planta  
ES-08902 L'Hospitalet del Llobregat (Bar-  
celona)  
T +34 902 170 635  
www.geberit-aquaclean.es

**(FI) Geberit Oy**

Tahkotie 1  
FI-01530 Vantaa  
P +358 9 867 8450  
www.geberit.fi

**(FR) Geberit France**

ZA du Bois Gasseau - CS40252 Samo-  
reau  
FR-77215 Avon Cedex  
Téléphone 01 60 71 66 61  
T +33(0)825 801 603  
F +33(0)825 801 604  
www.geberit-aquaclean.fr

**(GB) Geberit Sales Ltd.**

Geberit House  
Edgehill Drive  
Warwick  
CV34 6NH  
T (0)1926 516 800  
T (0)1926 516 809  
In Eire T +44 1622 717 811  
www.geberit-aquaclean.co.uk

**(HR) Predstavništvo Geberit**

prodaja d.o.o. Ruše  
Samoborska cesta 218  
10090 Zagreb, HR  
T +385 1 3867 800  
F +385 1 3867 801  
www.geberit.hr

**(HU) Geberit Kft**

1117 Budapest,  
Alíz utca 2.  
T +36 1 204 4187  
www.geberit.hu

**(IT) Geberit Marketing e Distribuzione SA**

Via Gerre 4  
CH-6928 Manno  
T +41 91 611 92 92  
F +41 91 611 93 93  
www.geberit-aquaclean.it

**(LU) Geberit Luxembourg**

61, avenue de la Libération  
L-3850 Schifflange  
T +352 54 52 26  
F +352 54 54 91  
www.geberit.lu

**(NL) Geberit B.V.**

Fultonbaan 15  
3439 NE Nieuwegein  
T +31 (0)3060 57700  
F +31 (0)3060 53392  
www.geberit-aquaclean.nl

**(NO) Geberit AS**

Luhrtoppen 2  
N-1470 Lørenskog  
T +47 67 97 82 00  
www.geberit-aquaclean.no

**(PL) Geberit Sp. z o.o.**

ul. Postępu 1  
02-676 Warszawa  
T +48 22 843 06 96  
www.geberit-aquaclean.pl

**(PT) Geberit Tecnologia Sanitária, S.A**

Rua Cupertino de Miranda, nº 12-2º A  
PT-1600-485 LISBOA  
www.geberit.pt

**(RO) Geberit International Sales AG**

Splaiul Unirii, Nr. 86, Et. 3  
Sector 4, Bucharest  
T +40 21 330 30 80/81  
F +40 21 330 31 61  
www.geberit.ro

**(RS) Geberit - Predstavništvo za**

Republiku Srbiju i Republiku Crnu Goru  
Vojvode Skopljanca 24  
SR-11000 Beograd  
T + 381 11 30 96 430  
F + 381 11 30 96 431  
www.geberit.rs

**(RU) ООО „ГЕБЕРИТ РУС“**

Олимпийский пр., 16, стр.5, 5 этаж  
129110 Москва  
тел.: +7 495 783 83 30  
www.geberit.ru

**(SE) Geberit AB**

Folketshusgatan 1  
Box 140  
295 22 Bromölla  
T +46 40 680 89 30  
www.geberit.se

**(SI) Geberit prodaja, d.o.o.**

Bezena 55  
2342 Ruše  
T 01 586 22 00  
F 01 586 22 19  
www.geberit.si

**(SK) Geberit Slovensko s.r.o**

Karadžičova 10  
821 08 Bratislava 2  
T +421 2 49 20 30 71  
www.geberit.sk

**(TR) Geberit Tesisat Sistemleri Tic Ltd. ti.**

Içerenköy Mah. Engin Sok. No. 10,  
34752 Atasehir-Ystanbul, Turkey  
T +90 216 340 82 73  
F +90 216 340 82 79  
www.geberit.com.tr

**(ZA) Geberit Southern Africa (Pty.) Ltd.**

6 Meadowview Lane,  
Meadowview Business Estate,  
Longmeadow,  
Linbro Park  
Johannesburg,  
South Africa  
T +27 11 444 5070  
F +27 11 444 5992  
www.geberit.co.za