

ViClean-I 100



Kasutusjuhend



Trükise andmed

Villeroy & Boch AG

Saaruferstraße

66693 Mettlach

Saksamaa

Telefon: +49 (0) 68 64 / 8 10

E-post: information@villeroy-boch.com

www.villeroy-boch.com

Meie saidilt piltide allalaadimine ja kasutamine ei ole lubatud ilma Villeroy & Boch AG kirjaliku loata.

Copyright

Villeroy & Boch AG

Vastutus

Meie saidi sisu on koostatud maksimaalse hoolega. Sisu õigsuse, täielikkuse ja kehtivuse eest ei saa me siiski vastutust võtta.

Villeroy & Boch AG vastutab üldiselt seadusest tulenevalt oma koostatud sisu eest, mis antakse Teile kasutada. Sellist oma koostatud sisu tuleb eristada viidetest („lingid“), millel asub muude pakujate koostatud sisu. Kui meile saab teada, et lingitud sisust tekib tsiviil- või kriminaalõiguslik vastutus, siis eemaldame vastavad lingid.



Bluetooth® sõnamärk ja logod on registreeritud kaubamärgid, mille õigused on Bluetooth SIG omand. Mis tahes kasutus Villeroy & Boch poolt toimub litsentsi alusel. Muud kaubamärgid ja märginimed kuuluvad nende asjaomastele omanikele.



See toode täidab kõiki CE-kriteeriume. Vastavusdeklaratsiooni saab nõuda Villeroy & Bochkäest.

Sisukord

1	Üldised andmed.....	4
1.1	Kasutatud kujutis	4
1.2	Sihtgrupid	5
1.3	Garantii	5
2	Ohutus.....	6
2.1	Nõuetekohane kasutamine	6
2.2	Mõistlikult ettenähtavad väärkasutused	6
2.3	Üldised ohutusjuhised	6
3	Tehnilised andmed.....	10
4	Toote kirjeldus.....	11
5	Teenindus.....	14
5.1	ViClean-I 100-App	15
5.2	Istuva asendi jaoks mõeldud pesemisfunktsioon	15
5.3	Naistele mõeldud pesemisfunktsioon	17
5.4	Düüside reguleerimine	20
5.5	Stopp	20
5.6	Veemaht	21
6	Ekspertidele mõeldud režiim.....	22
6.1	Veetemperatuuri reguleerimine	22
6.2	Dušidüüside käsitsi puhastamine	22
6.3	ViClean-I 100 sobitamine kaugjuhtimisseadmega	24
6.4	ViClean-I 100 lähtestamine	24
7	Patareide vahetamine.....	25
8	Hooldus ja igapäevane korrashoid.....	27
8.1	Üldised korrashoiujuhised	28
8.2	QuickRelease	29
9	Vigade kõrvaldamine.....	31
10	Jäätmekäitlus.....	34

1 Üldised andmed

Enne seadme kasutamist lugege kasutusjuhend põhjalikult läbi. Hoidke kasutusjuhendit alati Teie jaoks juurdepääsetavas kohas.

Pärast monteerimist tuleb kontrollida, et tootel ei ole kahjustusi.

1.1 Kasutatud kujutis

Ohutusjuhised



Hoiatus!

Hoiatus võimaliku ohu eest.
Võimalik raske kehavigastus või surm.



Ettevaatust!

Hoiatus võimalike ohuolukordade eest.
Võimalikud on kerged kehavigastused või materiaalsed kahjud.



Viide

Kasutusjuhiste ja muu kasuliku teabe jaoks.

Käsitsemisjuhised

Kohustuslikud sammud on näidatud nummerdatud loeteluna. Sammude järjestusest tuleb kinni pidada.

Näide:

1. Käsitsemissamm
2. Käsitsemissamm

Käsitsemisjuhendi tulemusi esitatakse järgmiselt:

Näide:

- ⇒ Nool
- ⇒ Nool

Loetelud

Kui loetelu ei sisaldu kohustuslikku järjestust, siis on loetelu esitatud punktidenä.

Näide:

- Punkt 1
- Punkt 2

1.2 Sihtgrupid

Käesoleva kasutusjuhendi sihtgrupid on toote käitajad.

Käitaja:

Seda seadat tohivad kasutada lapsed alates 8. eluaastast ning vähenenud füüsiliste, sensoorsete või mentaalsete võimetega inimesed või inimesed, kellel puuduvad kogemused ja teadmised, kui neid valvatakse või juhendatakse seadme ohutu kasutamise osas ning nad mõistavad sellest tulenevaid ohte. Lapsed ei tohi seadmega mängida.



Hoiatus!

Lapsed ei tohi tegeleda puhastuse või hooldusega ilma järelevalveta.

1.3 Garantii

Teie uus ViClean-I 100 pesemisfunktsiooniga tualettpott on loodud ja toodetud maksimaalse hoole ja samasuguse põhjalikkusega. See tähendab kvaliteeti, ilu ja pikka eluiga. Me anname selle kohta oma ausõna ja 24-kuulise garantiiaja.

Garantii alusel ei saa nõudeid esitada järgmistel juhtudel:

- vääramatust jõust (näiteks tulekahju, maavärin, üleujutus, torm või muu keskkonna reostuse mõju, gaasist põhjustatud kahjud (vesiniksulfiidgaas), soolast põhjustatud kahjud ja pingekõikumised) põhjustatud kahjud või kaotused;
- paigaldamisest tingitud kahjud või kaotused, kui paigaldus ei toimunud juhendi kohaselt;
- mis tahes sobimatust kasutusest, väärkasutusest, kasutusjuhendi tähelepanuta jätmisest või toote asjatundmatust või puudulikust hooldusest, mis ei vasta kasutusjuhendi andmetele, tingitud kahjud või kaotused;
- toote muutmisest või hävimisest tingitud kahjud või kaotused;
- veesüsteemis sisalduvatest veeplekkidest, ladestustest või võõrkehade tingitud kahjud või kaotused;
- toote kasutamispõhkkonna veekvaliteedist tingitud kahjud või kaotused;
- asjatundmatust paigaldusest või paigalduse järel asjatundmatust demonteerimist tingitud kahjud või kaotused;
- ohtlikust keskkonnast tingitud kahjud või kaotused;
- võõrmõjudest tingitud kahjud või kaotused (näiteks kaane deformeerumine);
- loomadest või putukatest tingitud kahjud või kaotused;
- toote külmumisest tingitud kahjud või kaotused;
- väljaspool toodet tekkivast (näiteks kõrgpingejuhtmetest või lisaseadmetest) sobimatust elektrivarustusest (pinge, sagedus) ja elektromagnetilistest lainetest tingitud kahjud või kaotused;
- patareide võimsuse kaotusest tingitud kahjud või kaotused;
- kulumisest (näiteks äravooluventiil, filter, rõngastihend või tihend) tingitud kahjud või kaotused.

2 Ohutus

2.1 Nõuetekohane kasutamine

Seade on klassi I kuuluv elektriseade ja see peab olema ühendatud maandussüsteemi. Seda tohib kasutada üksnes kuivas keskkonnas. Kui seadet kasutatakse vannitaos, siis tuleb tagada piisav ventilatsioon. Selleks paigaldage õhu väljatõmbeventilaator või ventilatsiooniseade.

Nõuetekohase kasutamise hulka kuulub ka:

- kõigi kasutusjuhendis sisalduvate juhiste järgimine;
- kõigi paigaldusjuhendis sisalduvate juhiste järgimine;
- üksnes originaalvaruosade kasutamine;
- hoonetes üksnes toote kasutamine.

ViClean-I 100 võib kasutada üksnes puhta veega. Vees olevad mustuseosakesed võivad ummistada filtri, voolikud ja düüsid.

2.2 Mõistlikult ettenähtavad väärkasutused

Igasugune muu kasutus, mida ei ole nimetatud jaotises „Nõuetekohane kasutamine“ või mis läheb sellest kaugemale, loetakse mittenõuetekohaseks kasutamiseks.

MITTENÕUETEKOHASEST kasutamisest tekkivate kahjude eest vastutab üksnes käitaja ning sellele ei laiene tootja vastutus.

2.3 Üldised ohutusjuhised

Elekter



Hoiatus!

Elektrilöögist tingitud oht!

Voolu juhtivate detailide puudutamine võib tuua kaasa rasked vigastused või isegi surma.

- Seade on mõeldud kasutamiseks tingimustel: 220 - 240 V, 50 Hz ja vahelduvvool. Toote paigaldamise ja parandamisega võivad tegeleda üksnes kvalifitseeritud spetsialistid.
- Veenduge, et tööde ajal ei ole juhe voolu all, ja on tagatud, et see ei saa tagasi sisse lülituda.



Hoiatus!

Elektrilöögist tingitud oht puhastamise ja hoolduse ajal!

Voolu juhtivate osade (220 - 240 V, 50 Hz ja vahelduvvool) puudutamine puhastamise ja hoolduse ajal võib põhjustada raskeid vigastusi ja isegi surma.

- Jälgige puhastamisel ja hooldusel seda, et Te ei puuduta voolu juhtivaid osi (220 - 240 V, 50 Hz, vahelduvvool).



Hoiatus!

Elektrilöögist tingitud oht!

Asjatundmatult paigutatud ja kinnitatud pinget juhtivad osad võivad põhjustada raskeid vigastusi ja isegi surma.

- Kõik elektrilised, elektromagnetilised ja paigalduseks vajalikud tooteosad (v.a. kaugjuhtimissüsteem) tuleb panna tualettpoti külge paika paigaldusjuhendile ja riigisiseste nõuete kohaselt.
- Vigastuste ja surma vältimiseks peavad kõik pinget juhtivad osad olema tualettpoti külge paigutatud paigaldusjuhendi ja riigisiseste nõuete kohaselt.

Kuumus



Hoiatus!

Plahvatuses tekkiv oht!

Tualettpoti või kaugjuhtimise vahetus ümbruses asuvad kuumusallikad võivad põhjustada tootes kuumuse tekkimist ja plahvatuset.

- Ärge asetage tualettpoti ja kaugjuhtimisseadme vahetusse lähedusse mingeid kuumusallikaid.

Puhastamine



Hoiatus!

Lapsed ei tohi tegeleda puhastuse või hooldusega ilma järelevalveta.



Ettevaatust!

Puhastusvahend põhjustab materiaalsel kahju!

Pesemisfunktsiooniga tualettpoti kokkupuude tualettpoti puhastusvahenditega, mis ei ole pH-neutraalsed, mis sisaldavad kloori ning mis on abrasiivsed või söövitavad, ning kareda pealispinnaga puhastustarvikute kasutamine võib põhjustada kahjustusi.

- Kasutage pesemisfunktsiooniga tualettpoti puhastamiseks üksnes vett, pehmet neutraalset puhastusvahendit ja pehme pealispinnaga lappe.
- Kui pesemisfunktsiooniga tualettpotile satub agressiivseid puhastusvahendeid või sanitaarpuhastusvahendeid, loputage see viivitamatult puhta veega maha.



Ettevaatust!

Puhastusvahend põhjustab materiaalsel kahju!

Kokkupuude puhastusvahendiga võib kahjustada prilllauda ja kaant.

Pidage puhastamisel silmas, et prilllaud ja kaas on üleval kuni puhastusvahend on maha loputatud.



Ettevaatust!

Vesi põhjustab materiaalset kahju!

Kaugjuhtimisseade võib kahjustuda kokkupuutel veega.

- Ärge laske kaugjuhtimisseadet vette.
- Ärge puhastage kaugjuhtimisseadet pesumasinas.



Viide

Kasutage tualettpoti puhastamiseks pehmet seebilahust ja veenduge, et istmele ja hingedele ei jää niiskust.

Selleks tuleb tualettpoti iste ja hinged kuivatada pehme lapiga.

Teenindus



Viide

Kui toode toimib valesti, siis lülitage tualettpott selle juurde kuuluvast lülitist välja (vt peatükki „Toote kirjeldus“) ja keerake veevarustus kinni. Vead toimimises võivad muu hulgas hõlmata järgmist:

- Suitsu tekkimine
- Veeleke
- Müra tekkimine



Viide

- Süsteem vastab lisatarvikute kaitseklassi I nõuetele.
- Tüüp X, ühendusmeetod spetsiaalsete kaablite kasutamisel. Ohtude vältimiseks tuleb kahjustatud varustuskaabel tootja, teenindusteenuse pakkuja või muu sarnase kvalifitseeritud isiku juures asendada.
- Kõik osad peavad olema paigutatud õigesse kohta.



Viide

Kui prilllaud ja kaas on suletud, siis tuleb vältida mis tahes kaaluga koormusi, mis ei ole vastavuses nõuetekohasele kasutamisele, näiteks ärge paigutage suletud prilllauale ja kaanele midagi ega toetage neile jalaga.



Viiide

Utiliseerige tühjad patareid asjatundlikult kasutades kindaid. Vältige kontakti nahaga.
Eemaldage jäägid niiske lapiga.



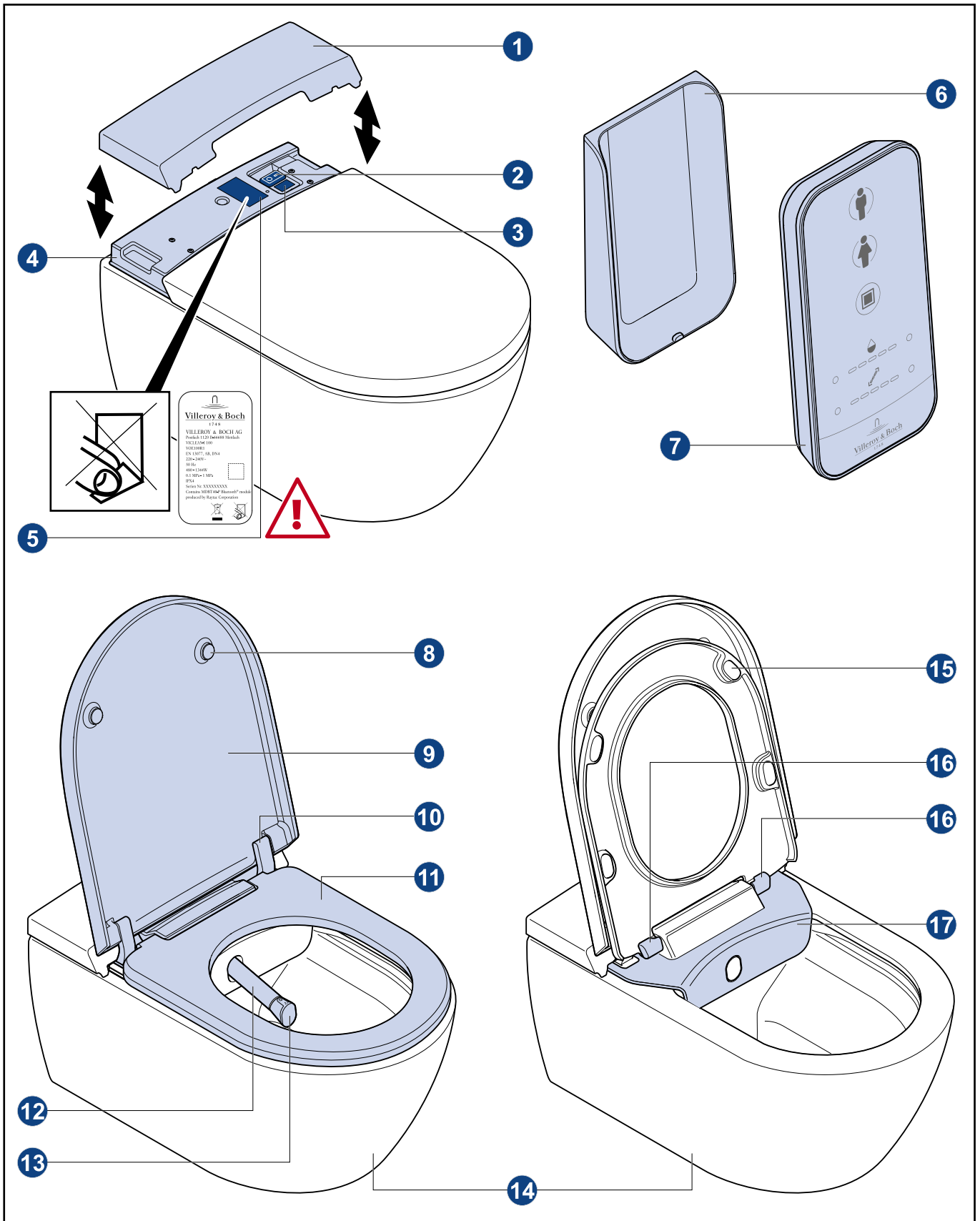
Viiide

Kasutage üksnes LR03/AAA patareisid. Ärge kasutage laetavaid patareisid.

3 Tehnilised andmed

Kategooria		Kirjeldus
Mudel		ViClean-I 100
Varustuseks kasutatav pinge		220 - 240 V vahelduvpinge, 50 Hz
Nimielektritarve		960 W (vee temperatuur 15±5 °C, voolumaht 500 ml/min)
Maksimaalne energiatarbimine		1344 W
Patareid (2 tükki) kaugjuhtimiseks		Tüüp: LR03/AAA
WC	Loputusvee vajadus	3/4,5 l
	Väljaviigu läbimõõt	110 mm
	Väljaviik	Horisontaalne väljaviik
Duši funktsioonid	Vee voolumaht	300 - 520 ml/min
	Režiim	Kiirboiler
	Veetemperatuur	30 - 40 °C (5 temperatuuriastet)
	Kuumutuselemendi energiatarve	480 - 1344 W
	Ohutusseadis	Tüüp AB
	Dušidüüside reguleeritav asend	5 astet
Kaitseklass		IPX4
Vee juurdevoolu surve		Min vajalik veesurve: 0,1 MPa (dünaamiline) Max. lubatav veesurve: 1,0 MPa (staatiline)
Vee juurdevoolu temperatuur		10 - 35 °C
Käituskeskkonna temperatuur		15 - 40 °C
Mõõtmed (pikkus x laius x kõrgus)		595 mm x 385 mm x 400 mm
Kaal		32 kg

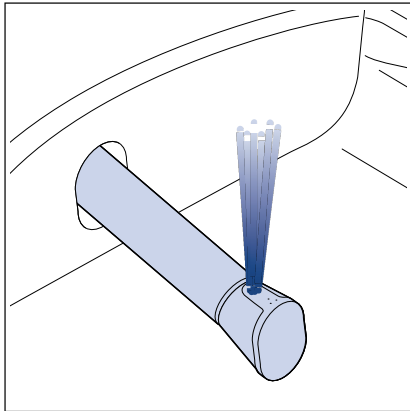
4 Toote kirjeldus



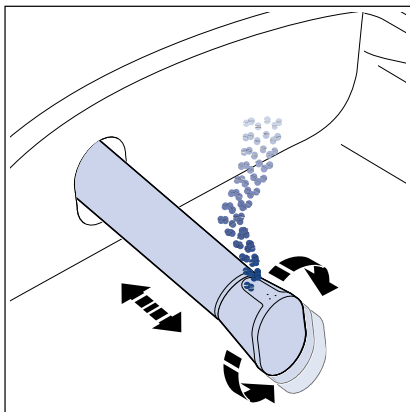
-
- | | | | |
|---|--------------------------------|----|----------------|
| 1 | Tagumine kate | 10 | Hingede kate |
| 2 | Lüliti SISSE/VÄLJA | 11 | Prilllaud |
| 3 | Teenindusekraan | 12 | Dušidüüs |
| 4 | Teeninduskate | 13 | Düüsipea |
| 5 | Seerianumbriga toote etikett | 14 | Keraamika |
| 6 | Kaugjuhtimisseadme seinahoidik | 15 | Istme vahetükk |
| 7 | Kaugjuhtimine | 16 | QuickRelease |
| 8 | Kaane vahetükk | 17 | Paneel |
| 9 | Kaas | | |

Düüside seadistused

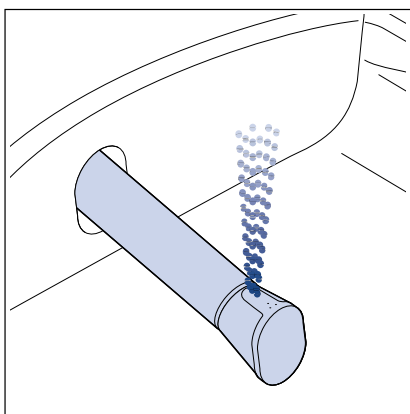
Valida saab järgmisi nii naistele mõeldud kui istuvas asendis pesemisfunktsioonide düüsideadistuste vahel:



Tavaline
Pideva liikumatu veejoaga dušš

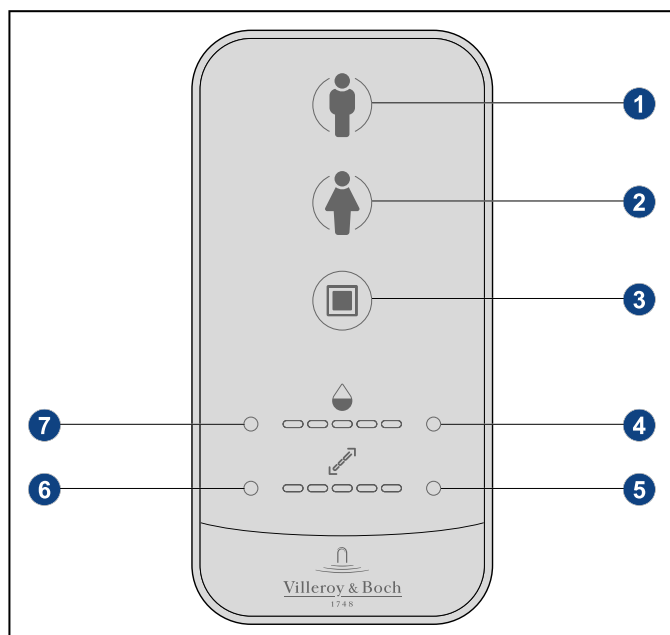


HarmonicWave
Vibreeriva ja pöörleva liikumisega dušš



Pulseeriv massaažidušš
Intervall-loputusega dušš

5 Teenindus



- 1 Istuva asendi jaoks mõeldud pesemisfunktsioon
- 2 Naistele mõeldud pesemisfunktsioon
- 3 Stopp
- 4 Veejoatugevuse suurendamine
- 5 Dušidüüsi asend ette
- 6 Dušidüüsi asend taha
- 7 Veejoatugevuse vähendamine



Viide

Veetemperatuuri reguleerimiseks laadige oma nutitelefoni vastav mobiilirakendus.



Viide

Seade toimib ka siis, kui kasutaja ei istu tualettpotil.

5.1 ViClean-I 100-App

ViClean-I 100-App muudab Teie nutitelefone kaugjuhtimisseadmeks, millega saate oma ViClean-I 100 Bluetooth-ühenduse kaudu lihtsalt ja probleemideta juhtida.

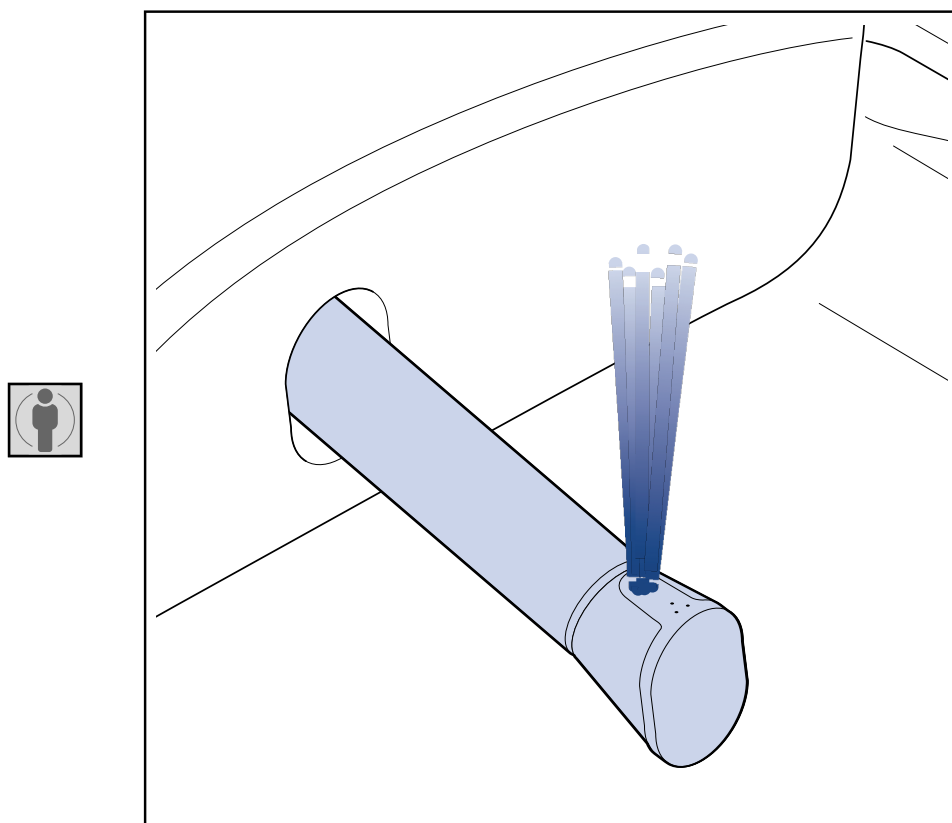
Pesemisfunktsiooniga tualettpoti olulisemaid põhifunktsioone saab ekraanile kuvada ja reguleerida. Rakendusel on lisaks kaugjuhtimisfunktsioonidele muid reguleerimisvõimalusi, muu hulgas saab rakenduse abil reguleerida veetemperatuuri veel lihtsamalt.

Lisaks saab isikliku profiilina salvestada oma eelistusi.

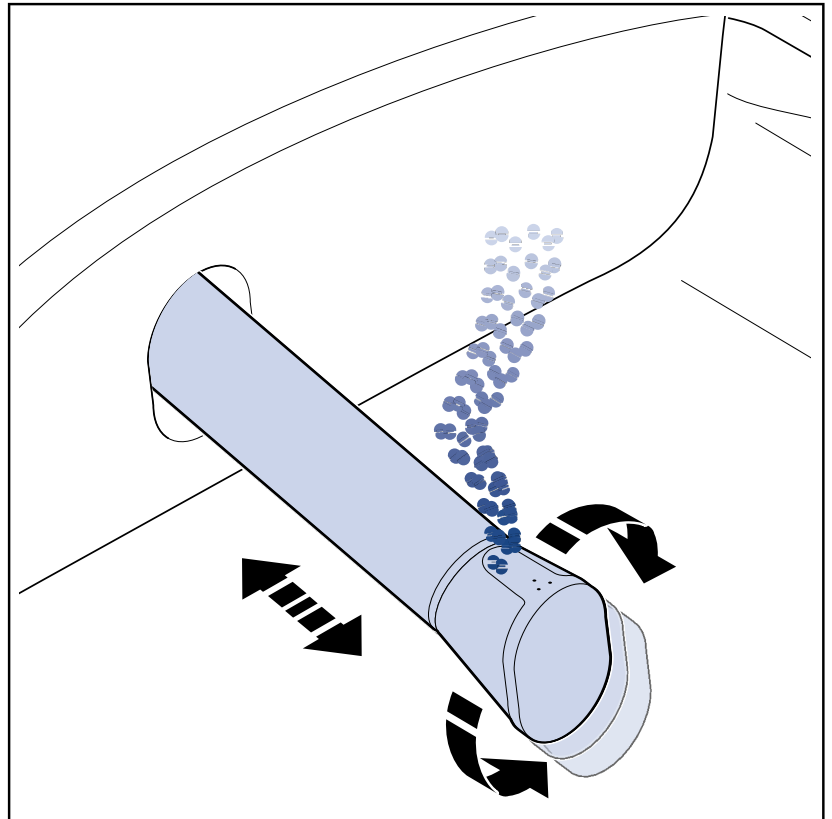
ViClean-I 100-App on Androidi ja iOS-i jaoks leitav Google Play poest ja Apple App poest.

5.2 Istuva asendi jaoks mõeldud pesemisfunktsioon

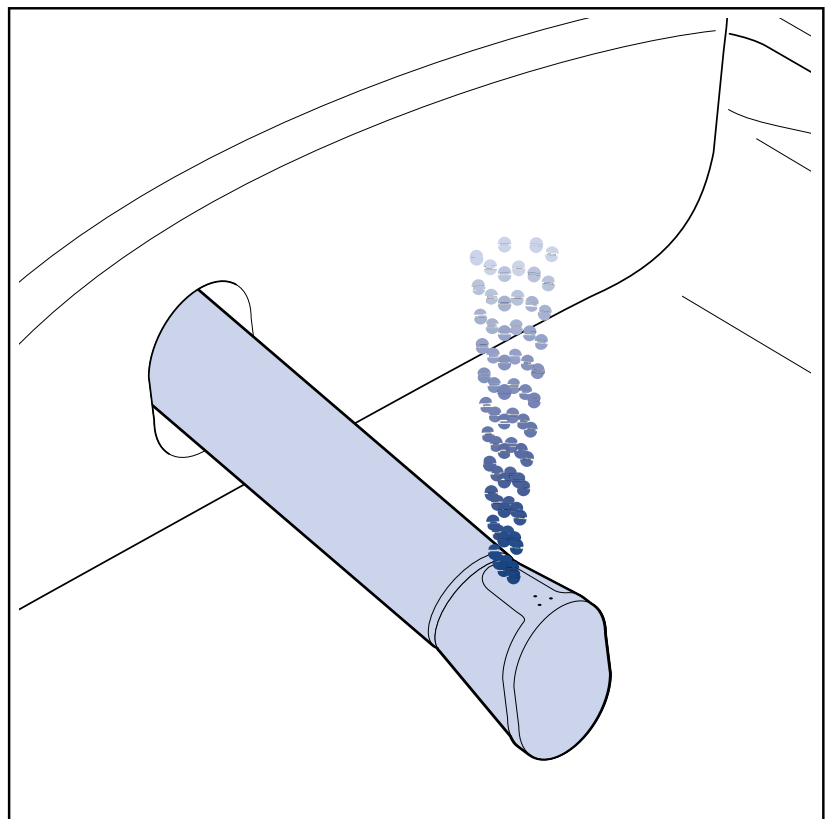
- Vajutage istuva asendi jaoks mõeldud pesemisfunktsiooni klahvi, et funktsioon ilma liikumata aktiveerida.



- Vajutage istuva asendi jaoks mõeldud pesemisfunktsiooni klahvi veelkord funktsiooni toimimise ajal ilma liikumata, et aktiveerida HarmonicWave.



- Vajutage istuva asendi jaoks mõeldud pesemisfunktsiooni klahvi veelkord funktsiooni toimimise ajal ilma liikumata, et aktiveerida pulseeriv massaaž.



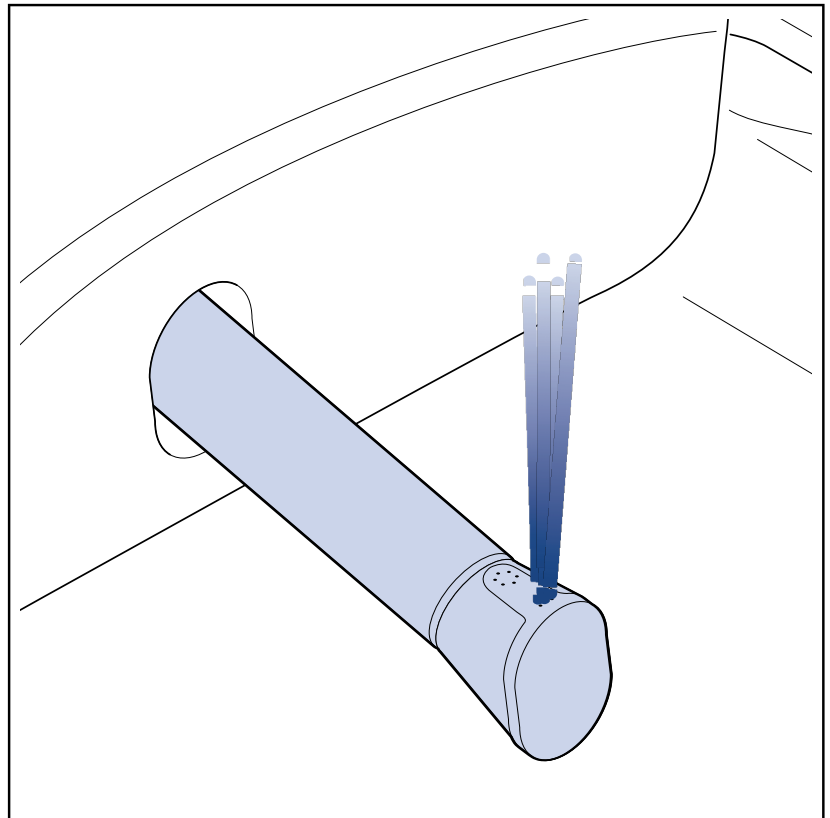
Funktsioonide aktiveerimine toimub tsükliliselt. Kui klahvi on vajutatud neljal korral, siis algab tsükel uuesti ja alguses valitud funktsioon aktiveeritakse taas.



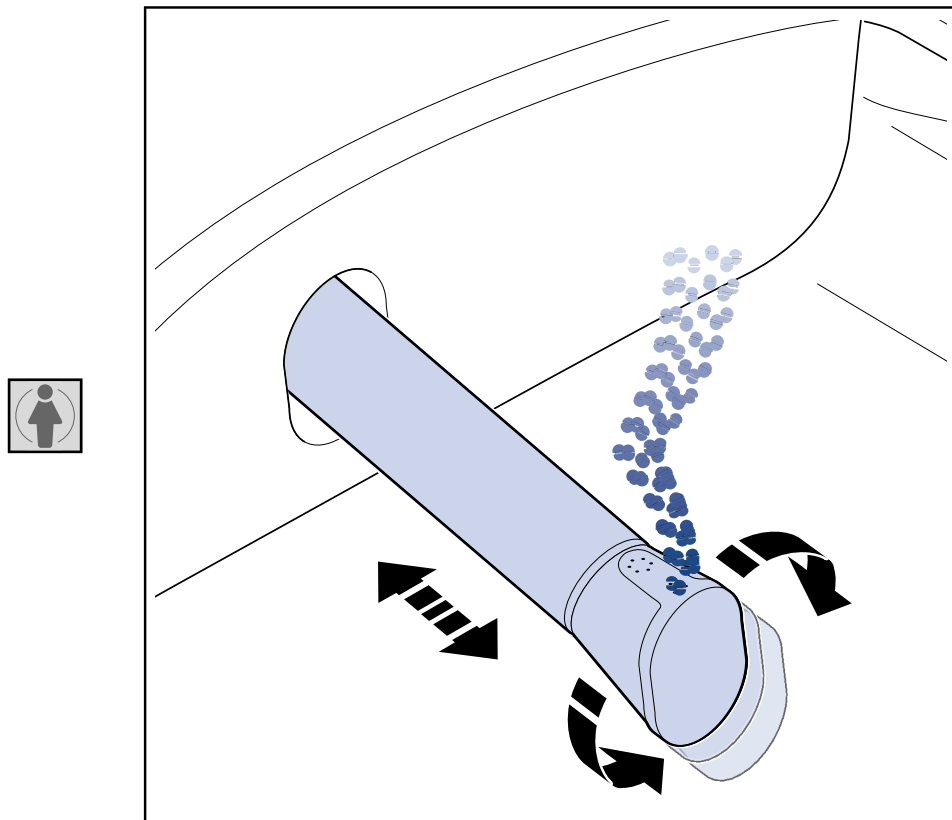
Istuva asendi jaoks mõeldud pesemisfunktsiooni lõpetamiseks vajutage stoppklahvi.

5.3 Naistele mõeldud pesemisfunktsioon

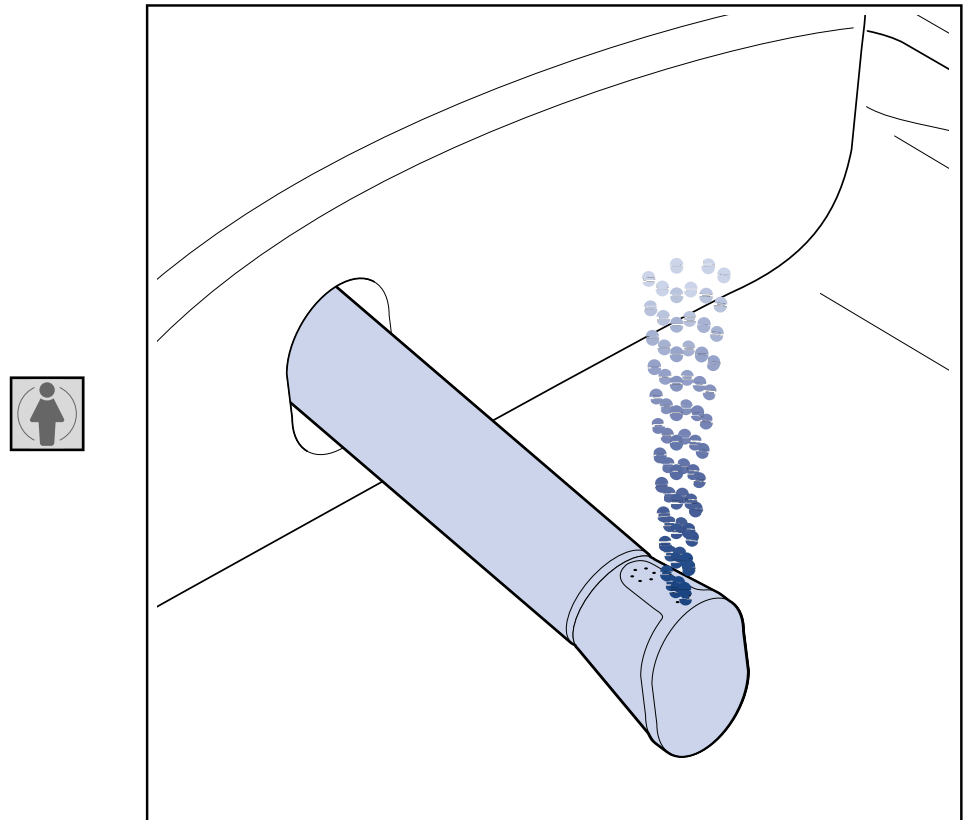
- Vajutage naistele mõeldud pesemisfunktsiooni klahvi, et aktiveerida tavaline naistele mõeldud pesemisfunktsioon.



- Vajutage naistele mõeldud pesemisfunktsiooni klahvi veelkord funktsiooni toimimise ajal, et aktiveerida HarmonicWave.



- Vajutage naistele mõeldud pesemisfunktsiooni klahvi veelkord HarmonicWave funktsiooni toimimise ajal, et aktiveerida pulseeriv naistele mõeldud pesemisfunktsioon.



Funktsioonide aktiveerimine toimub tsükliliselt. Kui klahvi on vajutatud neljal korral, siis algab tsükel uuesti ja alguses valitud funktsioon aktiveeritakse taas.

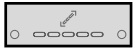


Naistele mõeldud pesemisfunktsiooni lõpetamiseks vajutage stoppklahvi.

Lõpetamine on võimalik ka aktiivse funktsiooni korral.

5.4 Düüside reguleerimine

Reguleerige dušidüüsi asendi soovitud astet vajutades korduvalt asjaomast klahvi.



Valgusdiodi tuled aitavad tuvastada dušidüüside reguleeritud asendit. Reguleerida saab viit erinevat astet.

Asjaomase klahvi vajutamisel liigub valgusdiodi näidiku tuli sõltuvalt reguleeritud astmele vasakult paremale või vastupidi.



Vajutage paremat klahvi, kui soovite dušidüüsi ette liigutada.



Vajutage vasakut klahvi, kui soovite dušidüüsi taha liigutada.

Düüsi asendi astet näidatakse tõusvalt vasakult paremale viie üksteise järel asetseva valgusdiodi tule abil. Tegelik reguleeritud aste kuvatakse asjaomase valgusdiodi tule süttimisega.



Tagumise dušidüüsi asendi näit.



Keskmise dušidüüsi asendi näit.



Eesmise dušidüüsi asendi näit.

5.5 Stopp



Vajutage stoppklahvi, et peatada mis tahes ajal kõik pesemisfunktsioonid.

5.6 Veemaht

Reguleerige veekoguse soovitud astet vajutades korduvalt asjaomast klahvi.



Valgusdiodi tuled aitavad tuvastada reguleeritud veekogust.
Reguleerida saab viit erinevat astet.

Asjaomase klahvi vajutamisel süttib sõltuvalt reguleeritud veekogusest vastav arv valgusdiodi tulesid.



Vajutage paremat klahvi, et veekogust suurendada.



Vajutage vasakut klahvi, et veekogust vähendada.

Veekogust näidatakse tõusvalt vasakult paremale viie üksteise järel asetseva valgusdiodi tule abil. Mida suurem on veekogus, seda rohkem valgudioode süttib.



Väikse veekoguse näit.



Keskmise veekoguse näit.



Suure veekoguse näit.

6 Ekspertidele mõeldud režiim

Lisaks kirjeldatud põhifunktsioonidele on kaugjuhtimisel ekspertidele mõeldud režiimi kaudu kättesaadavad ka muud funktsioonid.



Ekspertidele mõeldud režiimi aktiveerimiseks vajutage samaaegselt mõlemat veekoguse reguleerimiseks mõeldud klahvi vähemalt viie sekundi jooksul.



Sellele järgneva valgusdiodi näidiku kolmekordne süttimine tähendab ekspertidele mõeldud režiimi aktiveerumist.

Ekspertidele mõeldud režiimil saab reguleerida järgmisi funktsioone ja valikuid:

6.1 Veetemperatuuri reguleerimine

Veetemperatuuri reguleerimiseks saab valida 5 temperatuuriastme vahel vahemikus 30 °C - 40 °C.

Veetemperatuuri reguleerimiseks toimige järgmiselt:


- Aktiveerige ekspertidele mõeldud režiim.
-  Vajutage klahvi veekoguse suurendamiseks, et veetemperatuuri suurendada.
-  Vajutage klahvi veekoguse vähendamiseks, et veetemperatuuri vähendada.

Täpsemat teavet vajutatavate klahvide kohta vt "[Veemaht](#)".

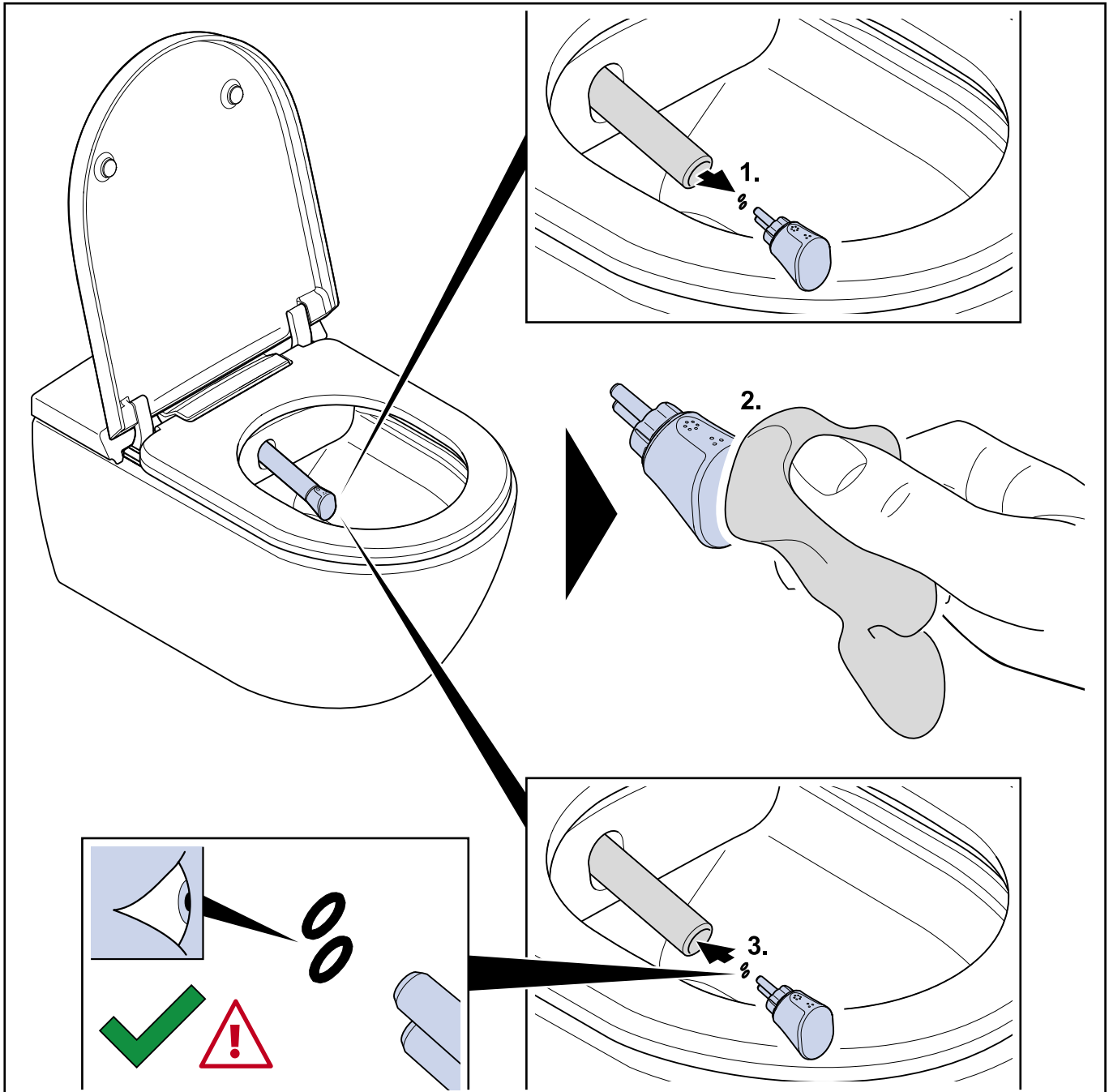
6.2 Dušidüüside käsitsi puhastamine

Dušidüüside käsitsi puhastamiseks tuleb neid kaugjuhtimisseadme abil välja- ja sisse liigutada.

Dušidüüsi liigutamiseks toimige järgmiselt:

- Aktiveerige ekspertidele mõeldud režiim.
-  Vajutage klahvi, et dušidüüs liiguks välja.

⇒ Dušidüüs liigub paneelist välja.



1. Eemaldage düüsipea.
2. Puhastage düüsipea.
3. Puhastage kogu düüs.
4. Paigutage puhastatud düüsipea tagasi selleks ettenähtud kohta.

•  Vajutage klahvi, et dušidüüs liiguks sisse.

⇒ Dušidüüs liigub tagasi.


Kui dušidüüsi väljaliikumise järel ei vajutata ühtegi klahvi, siis liigub dušidüüs lähteasendisse tagasi 10 minuti möödumisel.

Kui välja liikunud dušidüüsi korral vajutatakse stoppklahvi, siis deaktiveeritakse ekspertidele mõeldud režiim ja dušidüüs liigub tagasi oma lähteasendisse.

6.3 ViClean-I 100 sobitamine kaugjuhtimisseadmega


Sobitamine tähendab ViClean-I 100 ja selle juurde kuuluva kaugjuhtimisseadme ühendamise protsessi. See funktsioon on vajalik üksnes siis, kui kaugjuhtimisseade tuleb välja vahetada.

Selleks, et ühendada kaugjuhtimisseade Teie ViClean-I 100 -iga, toimige järgmiselt:

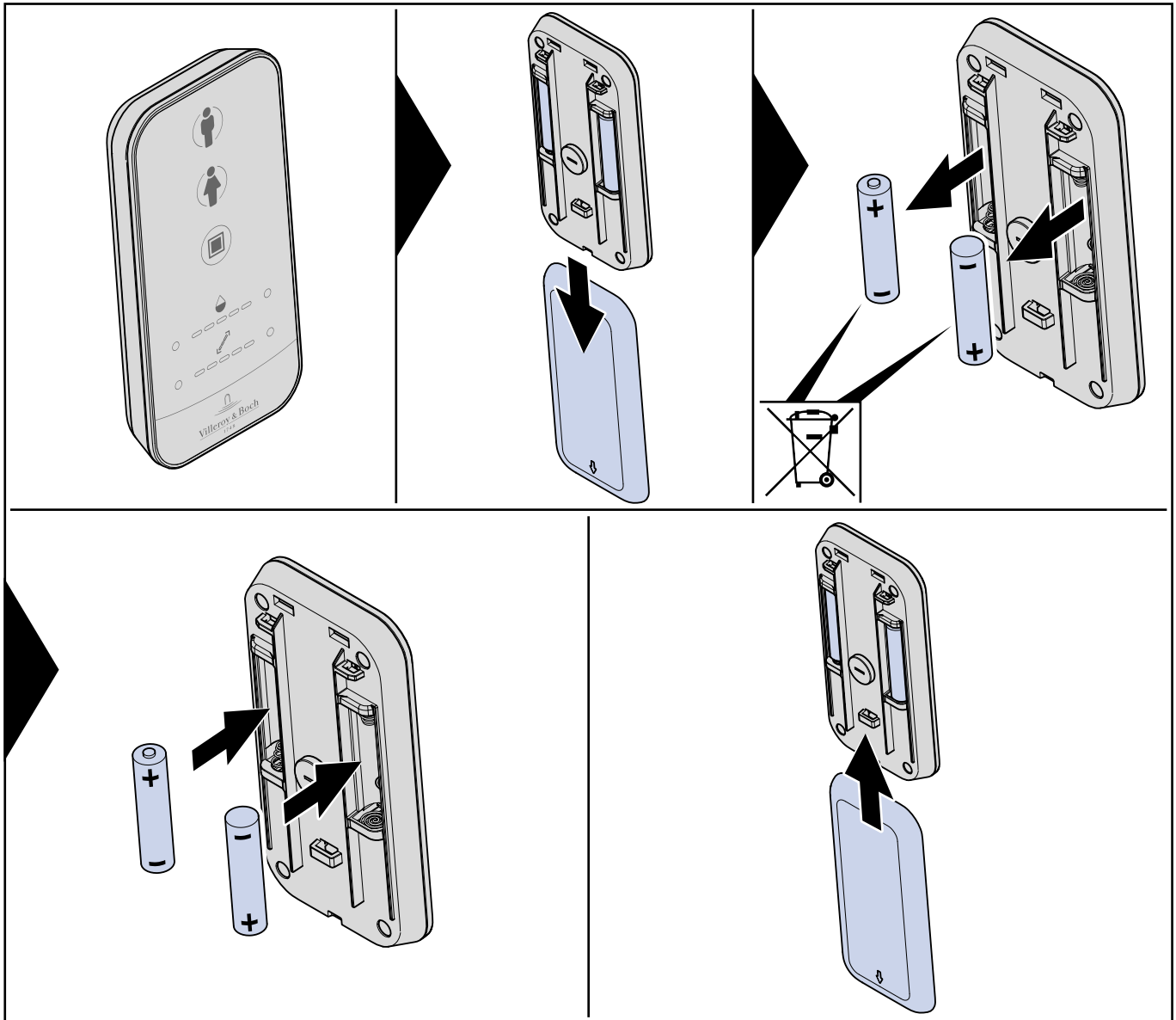
- Lülitage oma ViClean-I 100 välja.
- Aktiveerige ekspertidele mõeldud režiim.
-  Vajutage ekspertidele mõeldud režiimil istuva asendi jaoks mõeldud pesemisfunktsiooni klahvi.
- Istuva asendi jaoks mõeldud pesemisfunktsiooni klahvi vajutamisega läheb kaugjuhtimisseade otsimisrežiimile. Otsimisrežiimil saate oma kaugjuhtimisseadme ühendada oma ViClean-I 100 -iga Bluetoothi abil.
- Lülitage oma ViClean-I 100 sisse.
 - ⇒ Teie ViClean-I 100 ühendub automaatselt Teie kaugjuhtimisseadmega.
 - ⇒ Kui ühendamisprotsess on edukas, lõpetab kaugjuhtimisseade automaatselt ekspertidele mõeldud režiimi ja valgusdiodid näidik vilgub kolm koda.

6.4 ViClean-I 100 lähtestamine

ViClean-I 100 seadistuste lähtestamiseks toimige järgmiselt:

- Aktiveerige ekspertidele mõeldud režiim.
 -  Vajutage ekspertidele mõeldud režiimil naistele mõeldud pesemisfunktsiooni klahvi.
- ⇒ Kõik seadistused lähtestatakse.

7 Patareide vahetamine



Viide

Utiliseerige tühjad patareid asjatundlikult kasutades kindaid. Vältige kontakti nahaga.

Eemaldage jäägid niiske lapiga.



Viide

Kasutage üksnes LR03/AAA patareisid. Ärge kasutage laetavaid patareisid.

Patareide asjatundliku utiliseerimise kohta vt ["Jäätmekäitlus"](#).

8 Hooldus ja igapäevane korrashoid



Ettevaatust!

Puhastusvahend põhjustab materiaalset kahju!

Pesemisfunktsiooniga tualettpoti kokkupuude tualettpoti puhastusvahenditega, mis ei ole pH-neutraalsed, mis sisaldavad kloori ning mis on abrasiivsed või söövitavad, ning kareda pealispinnaga puhastustarvikute kasutamine võib põhjustada kahjustusi.

- Kasutage pesemisfunktsiooniga tualettpoti puhastamiseks üksnes vett, pehmet neutraalset puhastusvahendit ja pehme pealispinnaga lappe.
- Kui pesemisfunktsiooniga tualettpotile satub agressiivseid puhastusvahendeid või sanitaarpuhastusvahendeid, loputage see viivitamatult puhta veega maha.



Ettevaatust!

Vesi põhjustab materiaalset kahju!

Kaugjuhtimisseade võib kahjustuda kokkupuutel veega.

- Ärge laske kaugjuhtimisseadet vette.
- Ärge puhastage kaugjuhtimisseadet pesumasinas.

8.1 Üldised korrashoiujuhised

Igapäevasel korrashoiul soovitame kasutada pehmet ja mittekriimustavat pesukäsna või lappi.



Viide

Kasutage tualettpoti puhastamiseks pehmet seebilahust ja veenduge, et istmele ja hingedele ei jää niiskust.

Selleks tuleb tualettpoti iste ja hinged kuivatada pehme lapiga.

Korrashoiujuhised tõrksa mustuse puhul

Tänu ViClean-I 100 kergelt hooldatavale pealispinnale saavutate ka ilma agressiivsete puhastusvahenditeta värsket puhtust ja optimaalset hügieeni. Kui soovite kasutada puhastusvahendit, soovitame kasutada kaubandusest leitavaid üldpuhastusvahendeid.



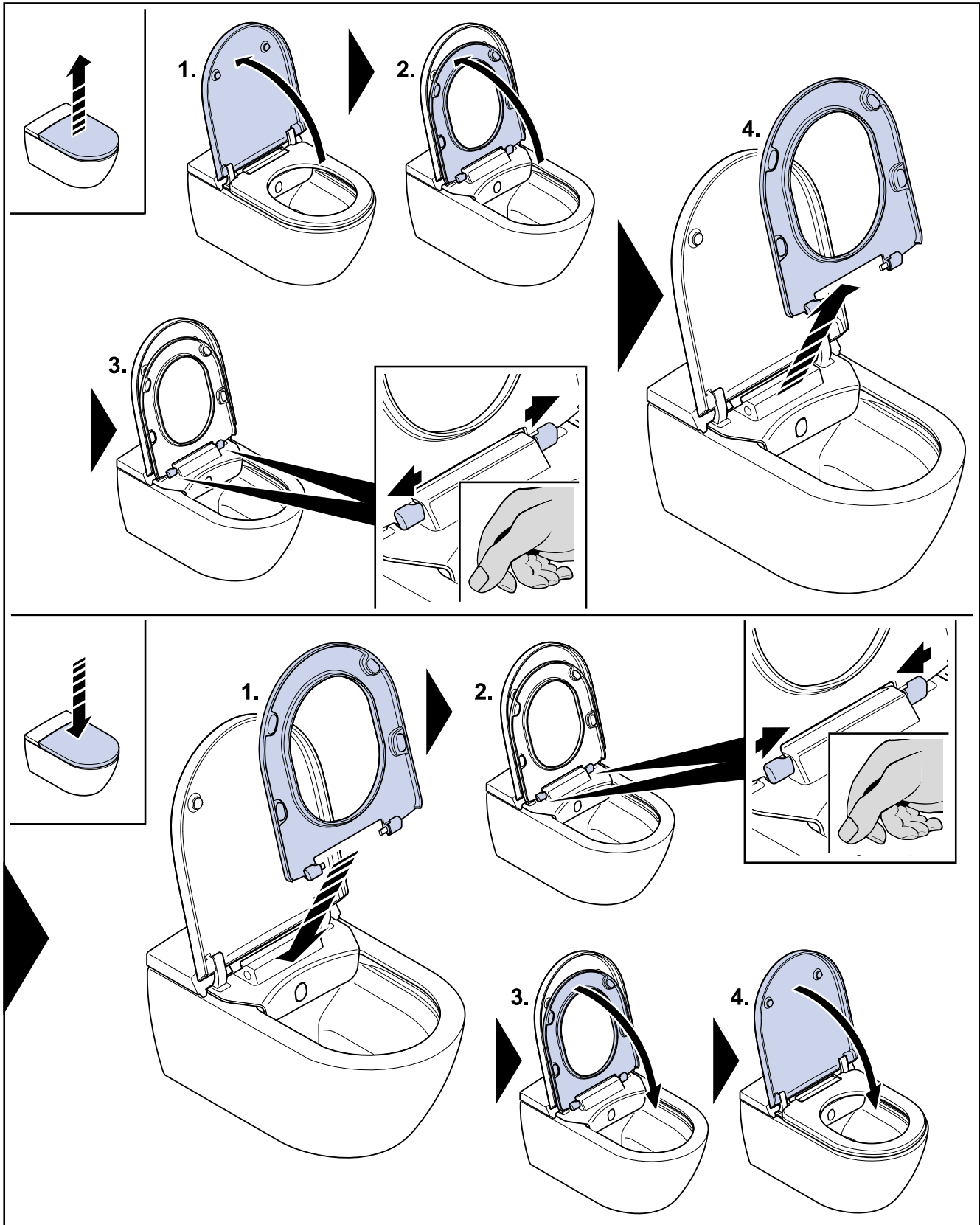
Ettevaatust!

Puhastusvahend põhjustab materiaalsel kahju!

Kokkupuude puhastusvahendiga võib kahjustada prilllauda ja kaant.

Pidage puhastamisel silmas, et prilllaud ja kaas on üleval kuni puhastusvahend on maha loputatud.

8.2 QuickRelease



Demontaaž

1. Avage kaas.
2. Avage iste.
3. Tõmmake mõlemaid klambreid väljapoole.
4. Eemaldage iste.

Montaaž

1. Asetage iste vajalikku asendisse.
2. Lükake mõlemaid klambreid sissepoole.
3. Sulgege iste.
4. Sulgege kaas.

9 Vigade kõrvaldamine

Kui ViClean-I 100 ei toimi jätkuvalt ka pärast vea kõrvaldamist, edastage meie klienditeeninduse telefonile teenindusekraanile tekkiv veakood.

Vigade otsimisel juhinduge järgmisest tabelist.

Vea otsimine	
Kontrollige veevarustust	Kas veevarustus Teie korteris toimib?
	Kas peakraan on kinni keeratud?
Kontrollige pingearustust	Kas tegemist on elektrikatkestusega?
	Kontrollige vannis FI-kaitselüliti ja vajadusel lähtestage.
Rekalibreerige ViClean-I 100	Lülitage ViClean-I 100 välja ja mõne sekundi möödudes uuesti sisse.
Kontrollige, kas teenindusekraan põleb.	Kontrollige, kas lüliti on ViClean-I 100 teenindusekraanil seatud asendisse SISSE. Kontrollige, kas turvalüliti on kaitsmekapis seatud asendisse SISSE.
Kontrollige, kas kaugjuhtimisseade toimib nõuetekohaselt.	Kontrollige, kas patareid on tühjad. Sel juhul vahetage patareid. Kaugjuhtimisseadet tuleb kaitsta kokkupuute eest veega.

Vigade kõrvaldamisel juhinduge järgmisest tabelist.

Probleem	Võimalik lahendus
ViClean-I 100 ei toimi	Kontrollige teenindusekraani. Tavakäitusel kuvatakse „00“. Kui ühtegi koodi ei kuvata, siis kontrollige pingevarustust.
ViClean-I 100 ei reageeri kaugjuhtimisele	Kontrollige, kas patareid on kaugjuhtimisseadmes õigesti.
	Kontrollige, kas kaugjuhtimisseadmel nupu vajutamisel süttib kaugjuhtimisseadmel vastav tuli. Kui see nii ei ole, vahetage patarei välja.
ViClean-I 100 ei reageeri, kuigi tuled kaugjuhtimisseadmel põlevad	Võtke ViClean-I 100 käitusesse koos ViClean-App -ga (vt " ViClean-I 100-App ", Lehekülg 15).
	Vajadusel vahetage kaugjuhtimisseade välja.
	Kui juhtimine ei ole võimalik, kontrollige teenindusekraani ja pöörduge klienditeeninduse poole.

Probleem	Võimalik lahendus
Vesi	
Ebapiisav veesurve	Suurendage seadistusväärtust kaugjuhtimisseadmega või ViClean-App -ga (vt "ViClean-I 100-App" , Lehekülg 15).
	Puhastage filtrit.
	Keerake vajadusel veeühendusmutrid kinni.
Ebapiisav veetemperatuur	Tõstke veetemperatuuri ViClean-App abil (vt "ViClean-I 100-App" , Lehekülg 15).
	Kui vannitoas on madal temperatuur, siis võib ka veetemperatuur pritsimisprotsessi alguses olla madal.
	Kui teenindusekraanile tagumise katte all kuvatakse arv (vt "Toote kirjeldus" , asendi arv 3), teatage see klienditeenindusse.

Probleem	Võimalik lahendus
Dušidüüs	
Dušidüüs ei liigu välja	Lülitage ViClean-I 100 välja ja mõne sekundi möödudes uuesti sisse.
	Kontrollige teenindusekraani ja pöörduge klienditeenindusse.
Dušidüüs liigub liiga aeglaselt välja	Naistele mõeldud ja istuva asendi jaoks mõeldud pesemisfunktsiooni puhul puhastatakse dušidüüsi mõne sekundi jooksul enne selle väljaliikumist. Selline toimimine on normaalne ega kujuta endast viga.
Dušidüüsist väljuv veejuga katkeb ootamatult	Loputus lõpeb kahe minuti pärast ja dušidüüs liigub automaatselt sisse tagasi. Selline toimimine on normaalne.

10 Jäätmekäitlus



Elektroonikaseadmed tuleb anda taaskasutusse või asjatundlikult utiliseerida. Enne elektroonikaseadme utiliseerimist tuleb sellest eemaldada selles olevad patareid. Elektroonikaseadmeid ei tohi kunagi majapidamisjäätmete hulka visata. Järgige kohalikke kehtivaid eeskirju.



Patareid tuleb anda taaskasutusse või asjatundlikult utiliseerida. Patareisid ei tohi kunagi majapidamisjäätmete hulka visata. Järgige kohalikke kehtivaid eeskirju.

VILLEROY & BOCH

GERMANY

*Villeroy & Boch AG
Bathroom and Wellness Division
Headquarters
66693 Mettlach
Germany*

Tel: +49 (0) 68 64 / 81 0

Fax: +49 (0) 68 64 / 81 1484